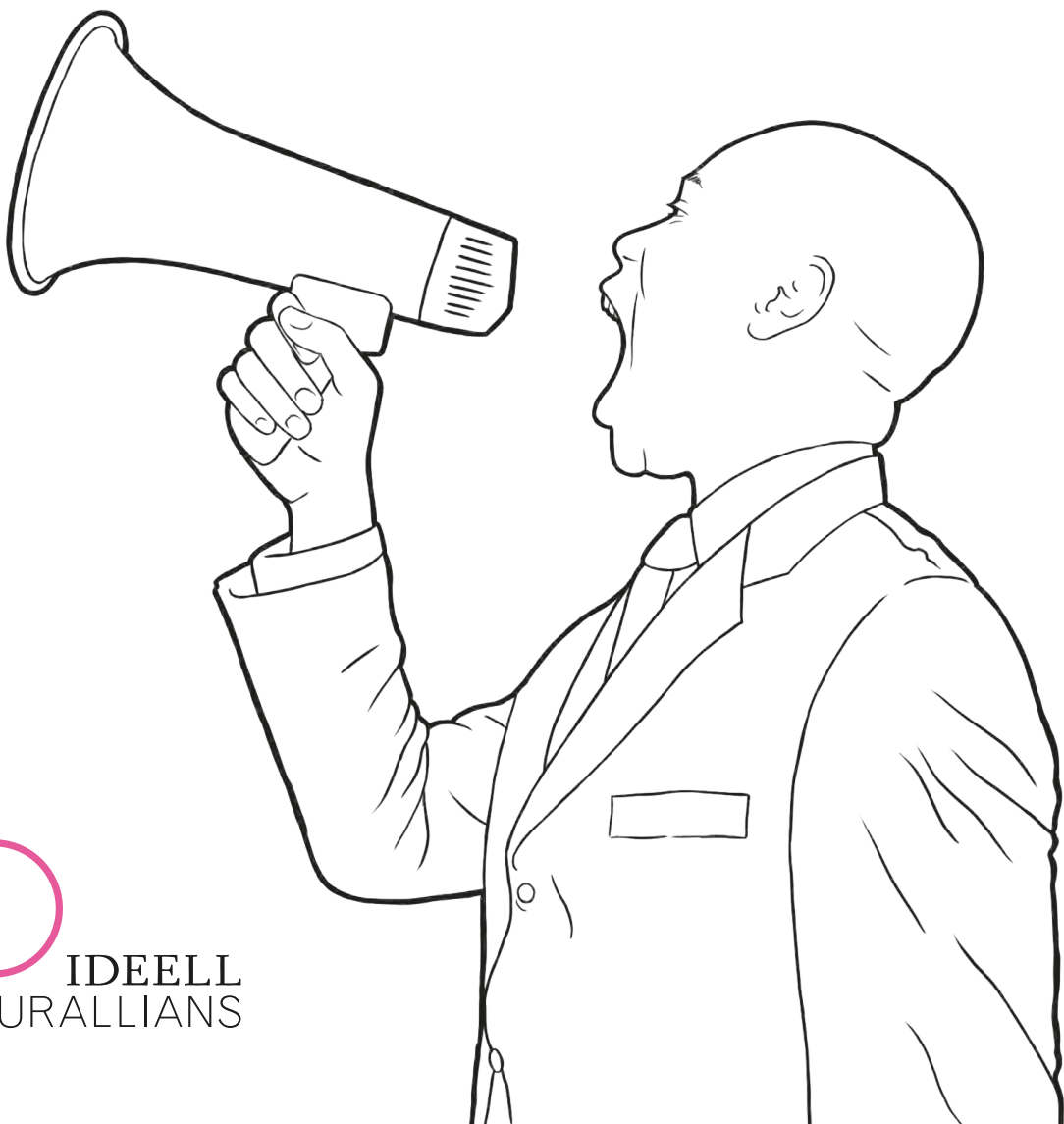


STUDIEHANDLEDNING

HÖJ RÖSTEN I KULTURPOLITIKEN

En studiecirkel om regionala kulturplaner och samverkan



INNEHÅLLSFÖRTECKNING

STUDIETRÄFF 1: VAD ÄR KULTUR? _____ 6

Innehåll: Träffen tar upp vad som menas med kultur, kulturpolitik och kulturens roll i samhället. Tre avsnitt ger olika perspektiv på nationell, regional och kommunal kulturpolitik. Sista delen handlar om förutsättningarna för civilsamhällets kulturorganisationer, förr och nu.

Vad menas med kultur? _____	7
Det humanistiska kulturbegreppet _____	7
Det samhällsvetenskapliga kulturbegreppet _____	7
Kulturens roll i samhället _____	8
Civilsamhället och kulturen _____	8
Nationell kulturpolitik _____	8
Regional kulturpolitik _____	9
Partiernas perspektiv på kulturen _____	10
Kommunal kulturpolitik _____	13
Kommunens kulturpolitiska historia _____	13
Civilsamhället i kulturpolitiken _____	13
Civilsamhällets ideologier _____	14
Kulturens egenvärde _____	14
Förutsättningar för civilsamhällets kulturorganisationer _____	14
Sverige och det internationella perspektivet _____	15

STUDIETRÄFF 2: EN NY MODELL FÖR KULTURSAMVERKAN _____ 16

Innehåll: Träffen handlar om kultursamverkansmodellen, kulturplaner och statens och regionernas ansvar. Ett avsnitt tar upp vad som ingår i kulturpolitiken, ett annat om kulturpolitiska aktörer som bidrar till kulturplanen. Sista avsnittet tar upp olika former av samverkan mellan offentligheten och det civila samhället, som Överenskommelsen och Idéburet offentligt partnerskap.

Kultursamverkansmodellen _____	17
Regelverk för kulturplaner _____	18
De nationella kulturpolitiska målen _____	18
Kulturpolitiken står på flera ben _____	19
Samspel mellan stat, region och myndigheter _____	20
En utvärdering av civilsamhällets synlighet i kulturplanerna _____	20
Överenskommelsen och IOP _____	21

STUDIETRÄFF 3: KULTURPLANENS INNEHÅLL _____ 24

Innehåll: Träffen ger mer kunskap och tips för den som vill läsa och analysera en regional kulturplan. Den regionala kulturplanens struktur och innehåll, hur den regionala strategin syns i kulturplanen, nyckelord och vägval för regionen. Det sista stycket har diskussionsfrågor kopplade till ordlistan med begrepp och definitioner som finns längst bak i studiehandledningen.

Att läsa kulturplaner _____	25
Att jämföra kulturplaner _____	25
Kulturplanens struktur och innehåll _____	26
Vanlig struktur för en kulturplan _____	26
Exempel Region Östergötland _____	27
Vad måste ingå? _____	28
Vägval för regionen _____	28
Den regionala strategin i kulturplanen _____	28
Tillägg och revideringar. Vad betyder de? _____	29
Att analysera en kulturplan _____	29
Utgångspunkter _____	29
Visioner, mål och fakta _____	29
Utrymme för egna intresseområden _____	30
Tydliga skrivningar _____	30
Nyckelord _____	30
Övriga saker att tänka på _____	30
Begrepp och definitioner _____	31

STUDIETRÄFF 4: TYCK TILL OM KULTURPLANEN _____ 32

Innehåll: Träffen tar upp de möjligheter en kulturförening och en regional Ideell kulturallians har att påverka kulturplanen via samråd, dialog och remissrunda. Vi följer den politiska processen innan regionens politiker antar kulturplanen: vilka aktörer som finns, vilken roll och inflytande de har. Sista delen handlar om hur det går till att skriva en remiss.

Regionen ska ha samråd med det civila samhället _____	33
Aktörer i kulturplansarbetet _____	33
Politikerns roll _____	33
Tjänstemannens roll _____	34
Civilsamhällets organisationers roll _____	34
Samråd _____	35
Tidtabell och former för samråd _____	35
Syfte med samråd _____	35
Att skriva en remiss _____	36
Flera skäl att lämna ett remissvar _____	36
Stöd från regionen _____	36

STUDIETRÄFF 5: FORTSÄTT VARA EN RÖST FÖR KULTUREN _____ 38

Innehåll: Under den här träffen tittar vi närmare på hur regionen arbetar med sin kulturplan när den är beslutad och klar. Hur regionen gör uppföljningar till Kulturrådet och hur de bör återkoppla till civilsamhället.

Regionens uppföljning av kulturplanen _____ 39

Civilsamhällets uppföljning och utvärdering av
kulturplansarbetet _____ 39

En stabil grund för påverkan _____ 40

Strategisk politisk påverkan _____ 40

Att medverka i media _____ 41

BEGREPP OCH DEFINITIONER _____ 44



HÖJ RÖSTEN I KULTURPOLITIKEN!

En studiecirkel om regionala kulturplaner och samverkan

De kulturpolitiska frågeställningarna har ofta svårt att konkurrera om utrymme i den allmänna politiska debatten. Ändå är kulturen en så viktig grundförutsättning för våra liv och vårt samhälle. Om kulturfrågorna ska komma upp på dagordningen behöver vi tillsammans engagera oss och lyfta fram betydelsen av kulturpolitik. Ett sätt att komma igång är genom att starta en studiecirkel.

I december 2009 beslutade Riksdagen om en ny modell för fördelning av statliga medel till regional kulturverksamhet, det som idag benämns kultursamverkansmodellen. Syftet med reformen är att öka det regionala inflytandet över kulturen i det egna länet. Målet är att föra kulturen närmare medborgarna. Genom samråd och samverkan med kulturföreningar, kommuner och de professionella kulturskaparna ska landsting/regioner ta fram en kulturplan. En plan som ska beskriva vilken kulturverksamhet som ska prioriteras.

Den här studiehandledningen är tänkt att ge verktyg till alla er som vill vara med och delta och påverka samråden runt kulturfrågor. Eller för dig som bara vill lära dig mer om kulturpolitik och delta i samtal om kulturens värde.



STUDIETRÄFF



VAD ÄR KULTUR?

Innehåll: Träffen tar upp vad som menas med kultur, kulturpolitik och kulturens roll i samhället. Tre avsnitt ger olika perspektiv på nationell, regional och kommunal kulturpolitik. Sista delen handlar om förutsättningarna för civilsamhällets kulturorganisationer, förr och nu.

VAD MENAS MED KULTUR?

Kulturbegreppet är mångtydigt. Det används för att beskriva normer och värderingar som präglar ett samhälle men det används också som samlingsnamn för konstens olika uttryck, vilket traditionellt omfattar bland annat teater, dans, bildkonst, litteratur, musik och film. Viktigast är dock att kulturen förmedlar något om det mänskliga.

(Underlagsrapport 1 till framtidskommissionen, regeringen.se)

På svenska används begreppet kultur på två sätt:

Det humanistiska kulturbegreppet

Det humanistiska och konstnärligt orienterade kulturbegreppet kallas även för det kvalitativa kulturbegreppet. Kultur i den här meningen kommer närmast frasen "andlig odling" och avser särskilt kvalitetsorienterade uttryck av underhållning och konstnärligt skapande och filosoferande. Begreppet har en betydelse som ligger nära konstarnas: det håller sig nära vissa genrer av kulturellt skapande; främst litteratur, konst, musik, scenkonst, och film men även formgivning och arkitektur. I begreppet kulturpolitik avses kultur enbart i humanistisk betydelse. Det humanistiska kulturbegreppet är också en vanlig populär förståelse av kultur. Det är den här betydelsen som används i tidningar som har kulturdelar och i kulturprogram på radio och tv och liknande.

Det samhällsvetenskapliga kulturbegreppet

Det samhällsvetenskapliga kulturbegreppet kallas även för det antropologiska eller kvantitativa kulturbegreppet. Enligt detta vetenskapliga synsätt avser kultur bredare eller smalare definitioner av socialt överförda levnadsmönster hos en grupp individer. Begreppet omfattar hela den humanistiska förståelsen, men lägger även till många andra aspekter som skiljer en grupp från en annan. Kultur kan särskilt inom antropologin och arkeologin även avse en civilisation i sig. I samhällsvetenskap talar man också om olika kulturer när man menar en folkstam som odlat och brukat ett jordområde, exempelvis induskulturen, indiankulturen, den egyptiska högkulturen och så vidare.

(wikipedia.se)

ATT DISKUTERA

Vad betyder kultur för dig?

Kulturens roll i samhället

Kulturens roll i ett samhälle är en evig fråga för diskussion. Är det underhållning eller djupaste mening? Utsmyckning eller perspektivförskjutning? Privat eller gemensamt? Maktens medel eller subversiv verksamhet? Säkert är att konst och kultur har betydelse på många olika sätt i samhället liksom för individen.

(Per Lodenius i Konstnären nr 3/2013)

Samtidigt som kulturen får plats i allt fler sammanhang är det svårt att fullt förstå vilken roll den har 2016 och vilka vinster den genererar i samhället.

(Teknologiskt institut 2016)

Konst och kultur hjälper barn och unga att förstå omvärlden och vara en del av samhället. Därför är det viktigt att barn och unga har tillgång till kultur och möjlighet att skapa kultur själva.

(Kulturrådet 2010)

Civilsamhället och kulturen

Ingen kan med säkerhet säga hur många ideella organisationer som finns i Sverige idag. En siffra som ofta nämns är 200 000. Många människor är aktiva medlemmar i små och lokala organisationer, varav många är för små för att göra avtryck i register och offentlig statistik.

De ideella krafterna i kulturpolitiken har diskuterats och lyfts fram, både som en absolut förutsättning för framför allt den lokala kulturen, och som en viktig men outnyttjad utvecklingsresurs. Inom kulturområdet har flera institutioner stärkt sitt samarbete med de ideella organisationerna.

Några av de största aktörerna på området – Ax, Bygdegårdarnas Riksförbund, Folkets Hus och Parker, Sveriges Hembygdsförbund, Riksteatern och MAIS har bildat en ideell kulturallians för att företräda den civila sektorn i gemensamma frågor.

(Kulturinstitutionerna och det civila samhället, Kulturrådet 2012)

ATT DISKUTERA

***Vilken roll fyller civilsamhällets kulturorganisationer?
Vad är skillnaden mellan ideell och professionell kultur?
Hur bidrar de till varandra?***

NATIONELL KULTURPOLITIK

Kulturpolitiken handlar om att främja ett levande och oberoende kulturliv. Området omfattar kulturskaparnas villkor och människors tillgång till kultur i alla dess former samt hur kulturarvet ska bevaras, användas och utvecklas.

(regeringen.se)

Kultur hör nära samman med politik, och sedan början av 1900-talet har flera regeringar runt om i världen haft en konkret kulturpolitik för att öka utbudet av kulturell produktion eller för att påverka samhällets inriktning. En viktig funktion för kulturpolitiken är att finansiera bevarandet av kulturarvet i form av museer, arkiv, och att hålla äldre hantverk som industrialiseringen ersatt levande. En annan uppgift för kulturpolitiken är att lösa eventuella konflikter mellan minoritets- och majoritetsbefolkningar, och att värna om minoriteters kulturer.

Kulturpolitiken i vissa stater har varit kritiserad, när regeringar har använt kulturen för att sprida propaganda. Kritiker av offentligt finansierad kulturpolitik är motståndare till att en regering utövar kulturpolitik. Ett argument är att kultur är självförsörjande om den har någon funktion. Andra menar att kulturpolitik alltid blir ett maktmedel med vilket en regering sprider värderingar som är kännetecknande för dess ideologi, och att urvalet av vilka som får offentliga anslag aldrig kan bli ideologiskt neutralt. Kritik av det här slaget förekommer från bland annat nyliberaler och anarkister.

(*wikipedia.se*)

FNs deklaration om yttrandefrihet, Artikel 19:

Envar har rätt till åsiktsfrihet och yttrandefrihet. Denna rätt innefattar frihet för envar att utan ingripanden hysa åsikter och frihet att söka, mottaga och sprida upplysningar och tankar genom varje slags uttrycksmedel och utan hänsyn till gränser.

(*Deklaration om de mänskliga rättigheterna, Förenta Nationerna*)

REGIONAL KULTURPOLITIK

Före 1974: Fanns regionalt stöd till t.ex. kulturinstitutioner och studieförbund, men ingen samlad regional kulturpolitik. Den regionala kulturpolitiken definierades och etablerades med 1974 års kulturpolitiska beslut. Då infördes Kulturutredningar, Kulturpolitiska mål, Kulturnämnder, Kulturförvaltningar.

Den regionala nivån

Landsting – direktvalt med eget politiskt mandat och egen beskattningsrätt.

Länsstyrelse – statlig myndighet.

Landsting – hela kulturområdet utifrån egna politiska ambitioner.

Länsstyrelse – kulturmiljöfrågor (länsantikvarien) utifrån statliga förordningar.

Regional kulturell infrastruktur

Länsbibliotek, Länsmuseum, Regionteater, Länsmusik, Regionala filmcentra (resurs- och produktionscentra), Regional konsulentverksamhet, Länsbildningsförbund, Länsteaterförening, Hembygdsförbund, Länsstyrelsens kulturmiljöenhet.

1990-talet och framåt

Att kulturen är en viktig regional utvecklingsfaktor fick starkt genomslag i den regionala kulturpolitiken under 1990-talet. Stora förändringar i nämnd och förvaltningsstrukturen på regional nivå. Förändringar av den övergripande regionala strukturen.

2000-talet – Regionreformerna

Flera Landsting övergår till att bli regioner. I vissa fall sker sammanslagning till storlän. Kultursamverkansmodellen införs 2010.

(*Karlstads universitet; www3.kau.se/kurstorg/files/f/C10B9A0518b60147C3RwN1E1CC96/F4-62Kommunalochregionalkulturpolitik.pdf*)

PARTIERNAS PERSPEKTIV PÅ KULTUREN

Det finns lika många regionala perspektiv på kulturen som det finns regioner i Sverige. Här är en artikel från Upsala Nya Tidning som publicerades i samband med valet 2014.

Vilken roll spelar kulturen?

Val 2014 På söndag är det val. Varje dag under veckan ställer UNT kultur en viktig kulturpolitisk fråga till våra lokala politiker. Den första är stor och visionär: vilken roll spelar kulturen, i dag och i morgon?

Moderaterna

En framtida modern kultur bygger på en breddad förståelse av vad kulturen är och kan bidra med. Kulturen har ett stort egenvärde och skall vara fri. Detta är en självklar del av en modern demokrati. Samtidigt bidrar kulturen till tillväxt och välfärd. Kulturen är en växande sektor.

Centerpartiet

Kultur i en stad som Uppsala har stor betydelse för lokalisering av högutbildad arbetskraft och nya företagsetableringar. En kreativ miljö gynnar långt fler än den faktiska kulturkonsumenten. Uppsala har flest körer i Sverige och mängder av orkestrar, teatergrupper, dansgrupper och andra kulturutövare. Kultur är folkhälsa. Forskare har påvisat att körsångare har mer energi och mår bättre efter ett körtillfälle. Kultur kan alla utöva. Kulturutövandet ger gränslösa sociala sammanhang i en stad.

Folkpartiet

Kulturens roll är att finnas till och att vara fri. Det är genom kultur, alltså genom dans, bildkonst, film, teater, litteratur och musik, som människor uttrycker sina tankar, känslor och iakttagelser på ett sätt som upplevs som spännande av andra människor. Vi behöver konstnärernas blick på vår tillvaro, för konstnärer och kulturarbetare ser ofta saker som vi andra inte ser, och de är tränade i att förmedla sina iakttagelser.

Kristdemokraterna

För människan har kulturen alltid varit en viktig del av livet. Vår kreativitet och sinne för estetik och skönhet gör att vi människor hela tiden skapar och förgyller våra liv på olika sätt. Samhällets roll är att stödja denna sida hos människor, inte att styra och ta över. Kulturen måste få fortsätta blomstra i samhället, och utvecklas så att människor blir upplyfta och inspirerade. Kulturen är så otroligt mycket mer än vad som finansieras med offentliga medel och vi politiker måste bejaka den mångfalden. Samtidigt är det också berättigat att samhället lägger ekonomiska medel på till exempel utsmyckning av offentliga byggnader, på teater, konst och musik.

Socialdemokraterna

Kultur är en motor för såväl människors som samhällets utveckling. En central uppgift för demokratin är att göra alla delaktiga i kulturlivets kärna och skapa möjligheter att frigöra den egna tankens kraft. Särskilt viktigt blir det när en växande kommersiell styrning av informationsförmedlingen hotar att leda till likriktning och en tankens begränsning.

Socialdemokraterna vill att kulturen ska bli mer närvarande och syresättande i alla människors vardag. Kulturpolitiken ska göra konstens uttrycksformer tillgängliga för alla - barn och vuxna i hela landet - och stimulera till eget skapande. Den digitala teknikens gränsöverskridande distribution ska bindas samman med kraftfulla satsningar på den levande kulturen. Kulturlivet måste spegla den kulturella mångfalden i dagens Sverige.

Miljöpartiet

Kulturen ska ifrågasätta, kittla, granska och fördjupa, underhålla, glädja och berika. Kultur får individer och samhällen att växa. Kulturen är demokratifrämjande och har stor påverkan på såväl dagens samhälle som för fortsatt samhällsutveckling.

Kulturen är oftast klimatsmart. Den erbjuder en meningsfull fritid, ett kreativt yrkesliv och en bättre skola. Fria teatergrupper, musik- och kulturskola, folkbibliotek är exempel på garantier som möjliggör för alla att ta del av kulturen.

Uppsala är också en stolt fristad för författare och Miljöpartiet anser att vi behöver bli en fristad för andra hotade kulturarbetare, till exempel konstnärer. Vi behöver trycka på så att lagstiftningen fortsätter tillåta oss ta emot fristadsförfattare.

Vänsterpartiet

Vänsterpartiet anser att kulturen ska vara en obunden kraft i samhället, som bidrar till människors förståelse för sig själva och hela samhället. Detta oberoende ska värnas genom att politiken garanterar förutsättningarna för en konst fri från otillbörlig påverkan från såväl staten som kommersiella intressen. En stor del av kulturen skapas och konsumeras på kommersiella villkor, men vi tycker att det är mer nödvändigt än någonsin att idag framhålla att det finns negativa konsekvenser som behöver motverkas av starka samhälleliga insatser. En offensiv och expansiv kulturpolitik ger alla medborgare tillgång till kulturens arena, samtidigt som den stärker yttrandefriheten och demokratin.

Sverigedemokraterna

Sverigedemokraterna vill att vi ska värna om vårt vackra kulturarv och att vi ska prioritera i första hand den svenska, den uppländska och den uppsaliensiska kulturen. Kulturarvet gör att vi får en större förståelse för vad tidigare generationer byggt upp och efterlämnat till oss, och det gör att vi kan förstå vår samtid bättre.

Feministiskt initiativ

Kulturen är en bärande komponent i hur vi människor skapar och omskapar våra identiteter och personliga liksom politiska uttryck som samhällsvarelser. Kulturen är frigörande och outhärlig i det demokratiska samhället. Den ger oss möjligheten att ifrågasätta vår omgivning samt ger oss de verktyg vi behöver för att kritiskt granska samtida samhälleliga normer och att obundet kunna uttrycka oss själva som fria individer. Kulturens fria uttryck är därför en förutsättning för det öppna och demokratiska samtalet. Nu, som i framtiden.

Piratpartiet

Kultur är livsnödvändigt för oss människor. Vi vill att du som medborgare ska kunna dela kultur med dina vänner. Vi vill att kulturskapare ska kunna leva på sitt arbete. Kultur som delas är kultur som hittar sin publik, älskas och köpes. Därför vill vi liksom Piratpartiet på nationell nivå legalisera fildelning i ickekommersiellt syfte.

Kommunistiska partiet

Kulturen har en viktig roll i samhället i dag och i morgon. Alla människor i vår stad ska ha möjlighet att delta i kulturlivet och vara delaktiga i det kulturella utbudet. Därför måste samhället avsätta mera pengar till kultur så ingen av ekonomiska skäl ska tvingas avstå från kulturen.

Ett levande samhälle kräver engagerade medborgare, att ha möjlighet att delta i kulturlivet gör oss till tänkande och ifrågasättande varelser. Kulturen måste fungera som en motvikt till den alltmer dominerande kommersialismen.

Landsbygdspartiet oberoende

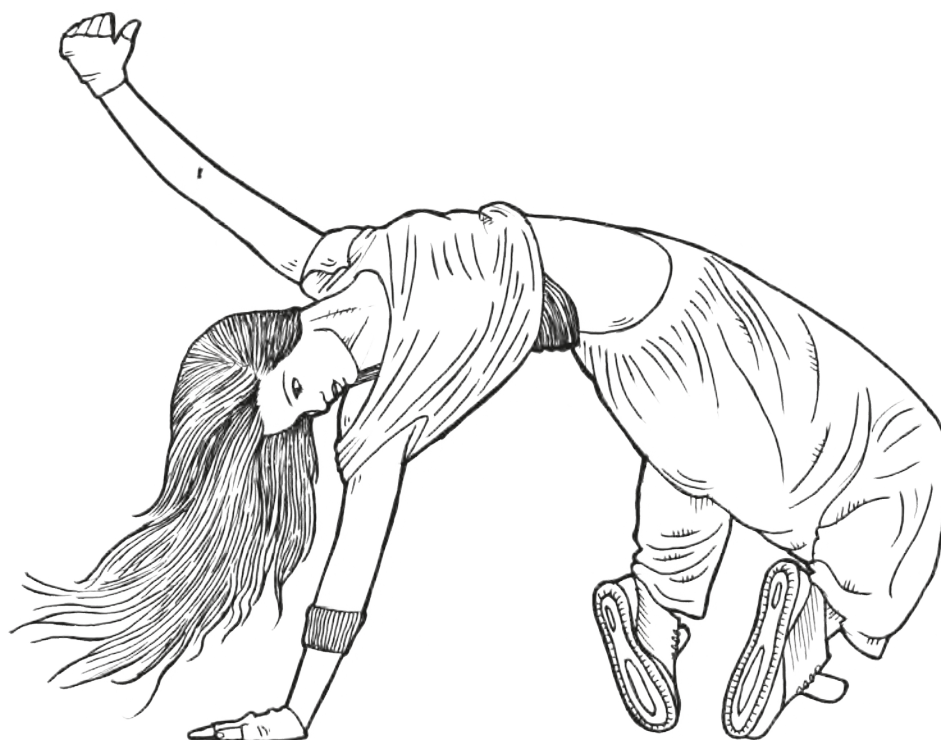
Att stimulera och engagera människors alla sinnen. Att sprida utställningar, konserter, teater mm till ALLA oavsett bostadsort. Kultur för alla! Människor kan mötas på lika villkor och lära känna varandra. Kultur är en rättighet i alla samhällsstrukturer.

För LPo är kulturfrågorna centrala. Vi kommer att driva ett ökat stöd till hembygdsgårdar och andra som vill engagera en teater, musikgrupp och liknande på landsbygden. I nuläget är kulturverksamhet extremt centraliserad. LPo vill förändra den bilden. Kultur till hela folket! Parker, torg och öppna platser i staden är kulturmötesplatser. Behåll dem och låt inte staden förtätas mer. Expandera staden i kransorter och på landsbygd i stället.

(Upsala Nya Tidning, 2014; www.unt.se/kultur-noje/vilken-roll-spelar-kulturen-3341558.aspx)

ATT DISKUTERA

*Hur skiljer sig den nationella och regionala kulturpolitiken?
Vad finns det för fördelar med att driva kulturpolitik på regional nivå?
På vilka sätt påverkar politiken kulturen?*



KOMMUNAL KULTURPOLITIK

Kommunal kulturell infrastruktur innefattar: Bibliotek, kulturskola, övriga kulturinstitutioner, till exempel kulturhus, teater, museum och konsthall. Därutöver samarbeten med olika aktörer samt stöd till föreningslivet som kulturföreningar, studieförbund och samlingslokaler.

Kommunens kulturpolitiska historia

Omkring 1970

Ingen övergripande kulturpolitisk struktur men styrelser kopplade till institutioner – t.ex. biblioteksstyrelser och museistyrelser– och vissa frågor på kommunstyrelsen.

Omkring 1970

Kulturen blev ett eget politikområde.

Kulturutredningar. Kulturnämnder med kulturförvaltningar växte fram med ett samlat ansvar för kommunernas kulturverksamhet. Utvecklingen sköt fart med 1974 års kulturpolitiska beslut.

1980-talet

Nya nämnd- och förvaltningskonstellationer, t.ex. kultur- och fritidsnämnd, men fortsatt många kulturnämnder.

(Karlstads universitet; www3.kau.se/kurstorg/files/f/C10B9A0518b60147C3RwN1E1CC96/F4-62Kommunalochregionalkulturpolitik.pdf)

ATT DISKUTERA

Upplever du en stor skillnad mellan regional och kommunal kulturpolitik?

CIVILSAMHÄLLET I KULTURPOLITIKEN

År 2009 beslöts på regeringens initiativ att ersätta den dåvarande folkrörelsepolitiken med en politik för det civila samhället. Propositionen hette just En politik för det civila samhället.

(SOU 2009/10:55)

Att det civila samhället fyller en viktig funktion framgår av de kulturplaner som regionerna upprättat inom ramen för den nya kultursamverkansmodellen. Kulturplanerna ska tas fram i samverkan och samråd med olika aktörer, bland vilka det civila samhället ingår. I flera av planerna uttalas en vilja och ambition att utveckla samarbetet mellan de offentliga kulturinstitutionerna och det civila samhällets organisationer.

(Kulturinstitutionerna och det civila samhället, Kulturrådet 2012)

Civilsamhällets ideologier

Villkoren för det civila samhället ska förbättras som en central del av demokratin. Detta ska ske i dialog med det civila samhällets organisationer, genom att utveckla det civila samhällets möjligheter att göra människor delaktiga, genom att stärka det civila samhällets förutsättningar att bidra till samhällsutveckling och välfärden samt genom att fördjupa och sprida kunskapen om det civila samhället.

(Ideell kulturallians/ideellkultur.se)

Kulturens egenvärde

Det är av nationellt intresse att det finns ett vitalt kulturliv. En fri och oberoende kultur är ett grundfundament i en demokrati och viktig för att värna yttrande- och informationsfrihet. ”I ett demokratiskt samhälle är kulturen en mötesplats för samtal och en plats där spänningar mellan individer och grupper kan kanaliseras i skapande utbyte” skriver Kulturrådets styrelse i sitt kulturpolitiska manifest som presenterades förra året. Med ett sådant synsätt blir kulturen en betydelsefull del i samhällsutvecklingen och kan bidra med en viktig dimension i samverkan med andra politikområden. Men samverkan måste bygga på kulturens egenvärde.

I Kulturutredningen finns en perspektivförskjutning, från att låta kulturen verka som en fri och obunden kraft till att kulturen ska användas för att uppnå mål inom andra samhällsområden. I sin förlängning kan en sådan politik styra kulturskapandet till anpasslighet och en måluppfyllelse som primärt ska tillfredsställa bidragsgivarna.

(Kulturrådet, 2009)

FÖRUTSÄTTNINGAR FÖR CIVILSAMHÄLLETS KULTURORGANISATIONER

Civilsamhället med dess mångfald och myller av organisationer och särarter utgör en egen ”samhällskropp” med sina egna förutsättningar och drivkrafter. Det engagemang som finns i det civila samhället är till gagn såväl för individer och grupper av individer som för samhälls-ekonomi, och är något som det offentliga bör ta tillvara. Civilsamhället kan i samverkan med det offentliga utgöra ett kitt som bidrar till social sammanhållning och till att lösa problem som det offentliga på egen hand inte mäktar med.

Det går inte att enkelt beskriva storheten och mångfalden inom det civila samhället. Det stora myllret av organisationer är kännetecknande för civilsamhället. Paradoxen är att denna mångfald med dess olika särarter kan bli ett hinder när det offentliga ska ta ställning till hur samverkan ska ske med civilsamhället.

I civilsamhällets demokratiskt uppbyggda organisationer utövas demokratiska principer och delaktighet. En viktig del av att delta i föreningslivet är den kunskap det ger om hur samhället och organisationslivet fungerar och hur påverkansarbete kan bedrivas.

Det handlar om att tydliggöra värdet på den verksamhet som civilsamhällets organisationer bedriver, såsom barn- och ungdomsverksamhet, hälsofrämjande och drogforebyggande verksamhet, rehabiliteringsverksamhet, kulturfrämjande verksamhet och fritidsaktiviteter generellt med mycket mera.

(Palett för ett stärkt civilt samhälle, SOU 2016:13)

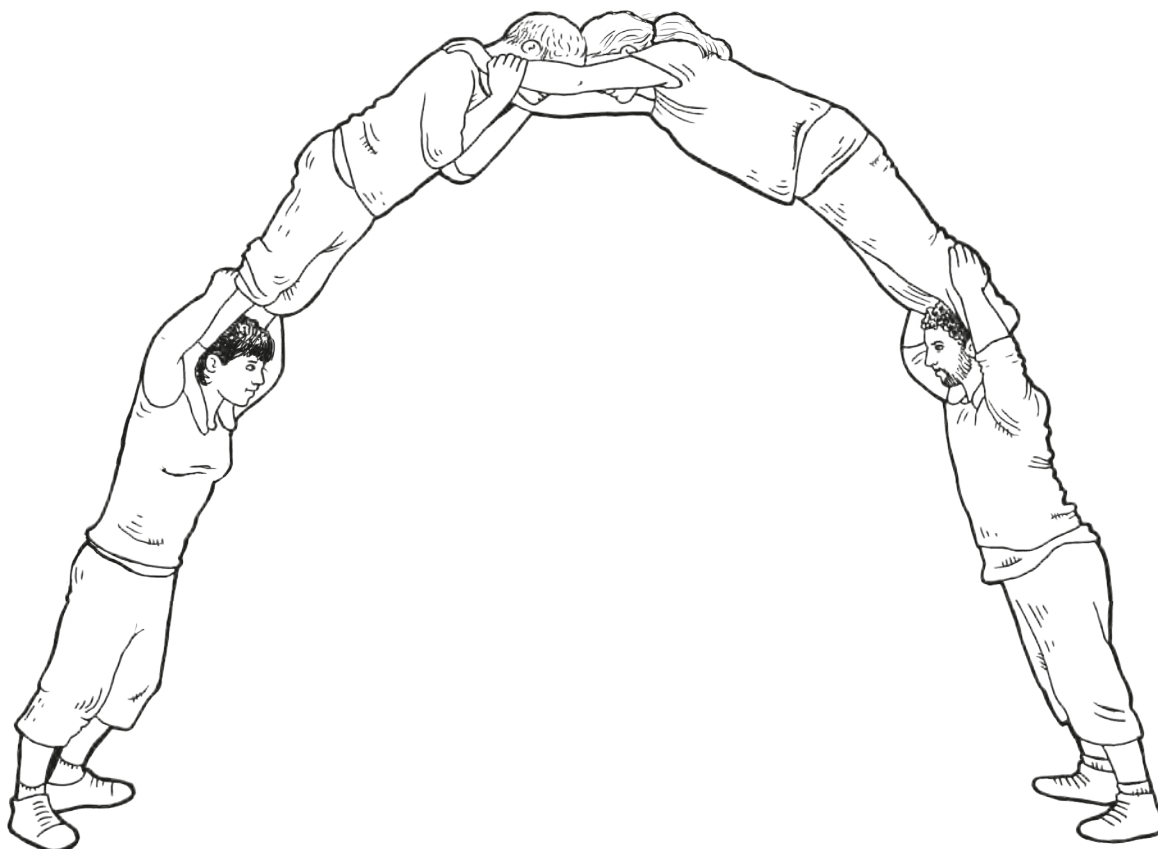
Sverige och det internationella perspektivet

Strukturen på den svenska ideella sektorn skiljer sig från den i andra länder. Verksamhet som i Sverige av tradition förstås som den institutionella välfärdsstatens kärnområden, vård, skola och omsorg, sysselsatte exempelvis enbart en dryg tredjedel av alla anställda inom den ideella sektorn. I många jämförbara länder arbetade en betydligt större andel anställda inom dessa områden. I vissa länder, såsom Nederländerna, USA och Tyskland, arbetade över 80 procent av alla anställda inom det civila samhället inom vård, skola eller omsorg. I en internationell jämförelse är det en mycket stor andel personer i Sverige som gör ideella insatser i organisationer där de också är medlemmar. Det kan tolkas som en indikator på vitalitet i delar av den svenska folkrörelsetraditionen. Detsamma kan sägas om styrelseuppdrag och administration som fortsatt är de vanligaste uppgifterna att utföra ideellt, och som har unikt hög omfattning i Sverige.

(von Essen m.fl., 2015, Folk i rörelse medborgerligt engagemang 1992–2014)

ATT DISKUTERA

***Vad bidrar kulturen med i samhället, tycker du?
Är det viktigt att det civila samhället är aktivt i kulturen och
kulturpolitiken?***



STUDIETRÄFF



EN NY MODELL FÖR KULTURSAMVERKAN

Innehåll: Träffen handlar om kultursamverkansmodellen, kulturplaner och statens och regionernas ansvar. Ett avsnitt tar upp vad som ingår i kulturpolitiken, ett annat om kulturpolitiska aktörer som bidrar till kulturplanen. Sista avsnittet tar upp olika former av samverkan mellan offentligheten och det civila samhället, som Överenskommelsen och Idéburet offentligt partnerskap.

KULTURSAMVERKANSMODELLEN

I december 2009 beslutade riksdagen om en ny modell för fördelning av statliga medel till regional och lokal kulturverksamhet, den så kallade kultursamverkansmodellen. Den nya kultursamverkansmodellen innebär att regionerna/landstingen tillsammans med kommunerna och i samråd med civilsamhälle och kulturskapare, tar fram regionala kulturplaner som sedan bildar underlag inför statens beslut om medfinansiering. Tanken med modellen var att det regionala inflytandet skulle öka samtidigt som ansvars- och rollfördelningen mellan nationell, regional och lokal nivå skulle tydliggöras. Modellen började införas 2011 och sedan 2013 är alla län utom Stockholms län med.

(Är samverkan modellen? 2015/16:RFR4)

Tanken om att staten skulle ge landstingen generella bidrag att själva fördela fanns faktiskt med redan i 1972 års kulturutredning. Den menade att landstingen/regionerna först måste få tid på sig att med stöd av statlig finansiering bygga upp egna regionala kulturinstitutioner. En bit in på 1980-talet skulle landstingen sedan bli mottagare av generella bidrag att fördela till institutioner och regional kulturverksamhet efter egna beslut. Så blev inte fallet. I stället har staten – sedan 1974 års kulturproposition fram till 2009 års kulturproposition Tid för kultur – fortsatt att fördela specialdestinerade medel till i första hand de regionala institutionerna, men även till annan form av regional och kommunal kulturverksamhet. Tid för kultur slår fast att en ny modell för fördelning av statliga medel till lokal och regional kulturverksamhet ska införas. Syftet är att vitalisera kulturpolitiken, uppmuntra till regional mångfald och visa på kulturens betydelse för andra samhällsområden. Samtidigt sägs att staten ska vara pådrivande och ha ett strategiskt övergripande ansvar.

(På väg mot ett starkare Kultursverige, SKL 2010)

ATT DISKUTERA

***Vad vet du om kulturplanen i din region?
Hur tycker du att kultursamverkansmodellen har påverkat kulturutbudet?
Har civilsamhällets kulturorganisationer fått mer eller mindre
inflytande sedan 2011?***

REGELVERK FÖR KULTURPLANER

Kultursamverkansmodellen sjösattes 2011 för att skapa ett ökat utrymme för regionala prioriteringar och variationer. Tidigare hade staten avgjort vilka regionala kulturinstitutioner som är berättigade till statligt stöd. Landsting/regioner som ingår i modellen beslutar, i samverkan med länets kommuner och kulturlivet, hur det statliga bidraget fördelas till regional kulturverksamhet. Kulturrådets styrelse beslutar om fördelning av statliga medel till regional kulturverksamhet under januari. Beslutet sker efter samråd med Samverkansrådet. Myndigheter och organisationer i Samverkansrådet är: Kulturrådet (ordförande), Konstnärsnämnden, Kungliga biblioteket, Länsstyrelserna (genom länsstyrelsen i Halland), Nämnden för hemslöjdsfrågor, Riksteatern, Riksantikvarieämbetet, Riksarkivet och Svenska filminstitutet.

(kulturradet.se)

Den förordning som reglerar bidraget bestämmer också vilka sju områden som ska få anslaget. Ett villkor för att erhålla bidrag är att en kulturplan utarbetats av regionen i samverkan med kommuner och efter samråd med professionellt kulturliv och civilsamhälle. På så vis reglerar staten att samverkan och samråd ska ske och mellan vilka parter.

ATT DISKUTERA

*Vilka civilsamhällesorganisationer inom kultur faller utanför de sju kulturområdena?
Hur kan samråden med civilsamhället förbättras?
Vad kan vi i civilsamhället göra för att förbättra möjligheterna för vår egen medverkan?*

DE NATIONELLA KULTURPOLITISKA MÅLEN

De nationella kulturpolitiska målen beslutades av riksdagen i december 2009. Målen ska styra den statliga kulturpolitiken men ska även kunna vägleda kulturpolitiken i kommuner och landsting. Kulturen ska vara en dynamisk, utmanande och obunden kraft med yttrandefriheten som grund. Alla ska ha möjlighet att delta i kulturlivet. Kreativitet, mångfald och konstnärlig kvalitet ska präglade samhällets utveckling.

För att uppnå målen ska kulturpolitiken:

- Främja allas möjlighet till kulturupplevelser, bildning och till att utveckla sina skapande förmågor
- främja kvalitet och konstnärlig förnyelse
- främja ett levande kulturarv som bevaras, används och utvecklas
- främja internationellt och interkulturellt utbyte och samverkan
- särskilt uppmärksamma barns och ungas rätt till kultur.

(kulturradet.se)

Kulturpolitiken står på flera ben

Den regionala kulturplanen står på två ben: dels de nationella kulturpolitiska målen, dels den regionala tillväxtpolitiken. Den senare formuleras framför allt i det regionala utvecklingsprogrammet som skisserar riktlinjer för regionens utveckling fram till 2030. Som en del i de övergripande utvecklingsstrategierna krävs att kulturdialogen breddas och kopplas samman med andra samhällssektorer regionalt och kommunalt. I synnerhet har ett behov identifierats av att närma kultursektorn och samhällsplaneringssektorn till varandra. Det handlar bland annat om kulturarvsfrågor och kulturturism, men också om frågor om tillgänglighet och kommunikationer. Vilka delar av de kommunala organisationerna som engageras i arbete med kulturfrågor speglar också synen på kulturens samhällsroller på en lokal nivå, till exempel i termer av tillväxt och attraktionsskapande respektive integrations- och demokratiframjande.

(Mellan kulturpolitik och regionutveckling, Mats Brusman, Linköpings universitet 2014)

Förslagen i propositionen Tid för kultur ska utgå från att kommuner och landsting tilldelas ett ökat inflytande och ansvar för fördelning av statliga bidrag. Därmed ges ökade möjligheter till regionala prioriteringar och variationer. Samtidigt ska staten ha ett övergripande strategiskt ansvar för den nationella kulturpolitiken.

(Är samverkan modellen)

Analysen har visat att när landstingen/regionerna beskriver kulturens roll är den ofta kopplad till tillväxt och som resurs för utveckling och attraktivitet. Det är inte förvånande om man har studerat de regionala tillväxt- och utvecklingsplanerna runt om i landet. Det är också tydligt att samma formuleringar och tankesätt återkommer i olika regionala utvecklingsplaner.

(SKL: Så tänker kulturcheferna kring kulturpolitik, 2009)

”Det regionala stödet för kultur har varit 500 miljoner kronor mer än statens de senaste tre åren. Det visar en ny rapport från Sveriges kommuner och landsting. Detta trots att kultursamverkansmodellen, som infördes 2011, bygger på att staten och regionerna skulle dela på ansvaret för att finansiera kulturen i hela Sverige.”

(SVT, september 2015)

”Jag litar inte en sekund på att det runt om i Sverige finns kommun- och landstingspolitik som på ett seriöst sätt kan bedöma konstnärlig halt så att 1,2 miljarder går dit de ska.”

(Dagens Nyheter's f.d kulturchef Maria Schottenius)

ATT DISKUTERA

***Hur skiljer sig frågorna inom statlig, regional och lokal kulturpolitik?
Vilka frågor passar inte in i en diskussion om regional kulturpolitik
utan ska tas upp på kommunal nivå?
Vad kan kulturorganisationerna i civilsamhället bidra med i den
regionala kulturpolitiken?***

SAMSPEL MELLAN STAT, REGION OCH MYNDIGHETER

Enligt den nya Kultursamverkansmodellen måste landsting/regioner utarbeta regionala kulturplaner för att erhålla statsbidrag. Detta ska göras i samverkan med länets kommuner och efter samråd med länets professionella kulturliv och det civila samhället. Inbjudningarna har ofta gått ut brett. Tjänstemän, politiker, institutioner, fria kulturlivet, civilsamhälle, yrkesgrupper och alla människor som känner engagemang för kultur har fått delta.

(Samråd på vems villkor? Ideell kulturallians 2014)

Samverkansmodellen handlar om att samtliga aktörer ska spela samman och att det ska göras genom en utökad dialog. Det finns stora utmaningar i att hitta former för hur dialogen ska genomföras för att på bästa vis verka i kulturstrategiskt syfte. Initialt, och i samband med diskussioner om de utredningar som föregått beslutet om samverkansmodellen, har stort fokus legat på dialogen mellan region och stat. Här finns en utmaning i att bägge parter, representerade av en organisation för respektive nivå, på ett jämlikt vis och med föresatsen att nå målen, har en dialog med varandra. Staten, som representeras av Kulturrådet, har en utmaning i att samverka med berörda parter i det statliga samverkansrådet och se de olika myndigheternas uppdrag i ett helhetsperspektiv. Kulturrådet har också en utmaning i att proaktivt föra dialog och samverka med andra statliga myndigheter som inte ingår i samverkansrådet, men som har beröringspunkter i associerade anslag. Det kan till exempel handla om Tillväxtverket och Länsstyrelsen.

På samma gång har regionerna en stor utmaning i att finna former för hur dialogen ska genomföras inom länet. För det krävs metoder. De processer som redan startat i de fem försöks-länen, vilket återberättas i den här skriften längre fram, visar att kontakten mellan kommuner, regioner och kulturliv kan förbättras och att samverkansmodellen är en möjlighet.

(På väg mot ett starkare kultursverige, SKL 2010)

EN UTVÄRDERING AV CIVILSAMHÄLLET'S SYNLIGHET I KULTURPLANERNA

Följande text kommer från *Samråd på vems villkor?* utgiven av Ideell kulturallians 2014: Kulturplanerna innehåller väldigt få konkreta förslag som rör de ideella kulturverksamheterna. Civilsamhället får i de olika kulturplanerna olika stort utrymme. Minsta utrymmet är ett stycke som radar upp ett antal organisationer och berättar att föreningslivet bygger på ideellt engagemang och därmed bidrar till medborgarnas kulturella delaktighet. Störst utrymme har civilsamhället i Västernorrlands kulturplan, som har ett särskilt kapitel om civilsamhället och dessutom behandlar civilsamhällets verksamheter genomgående i hela kulturplanen.

Planerna talar om betydelsen av föreningslivets verksamheter, men beskriver den enbart i allmänna ordalag. Landstingen lyfter fram mycket olika verksamheter. Det finns många formuleringar som ger intrycket av föresatser till exempelvis förbättrad dialog, ökad delaktighet eller samverkan kring en viss fråga. Men det går inte att läsa sig till vilka vägar man ska gå för att skapa förbättringarna. I Halland är det arrangörerna som får stort utrymme och i Västernorrland är det amatörverksamheterna. Västernorrlands kulturplan skiljer sig från de övriga genom att den innehåller flera konkreta förslag till samverkan och utveckling av civilsamhället. Folkrörelserna hade tidigare en tydlig roll i det svenska samhälls- och demokratimodellen

genom att formulera krav och driva på politiken. Enligt forskare och samhällsdebattörer är folkrörelsernas betydelse på väg att förändras. Medlemsantalet sjunker, krav kanaliseras genom andra aktörer. Samhällets fragmentisering, professionalisering och individualisering är utmaningar. Nya former för samarbeten med lösare konstellationer skapas. Folkrörelserna anses tappa mark och inflytande över politiken. En tidigare stabil föreningsstruktur uppbyggd av representativa organ lokalt, regionalt och nationellt är fortfarande vanlig, men allt fler organisationer bygger upp sin demokratiska struktur på andra sätt. Vid samråd mellan det offentliga och civilsamhället blir det än mer viktigt att tydliggöra vem som är avsändare och vem/vilka som är målgruppen.

Begreppet civilsamhälle är ett nytt sätt att beskriva föreningslivet. Många uppfattar begreppet som främmande och otydligt. Regeringen ersatte begreppet folkrörelse med civilsamhälle i sin proposition 2009/10:55 ”En politik för det civila samhället”. Inom kultursamverkansmodellen bör vi utgå från regeringens definition i denna proposition. Civilsamhället är en arena skild från staten, marknaden och det enskilda hushållet, där människor, grupper och organisationer agerar tillsammans för gemensamma intressen. När vi talar om det civila samhället handlar det alltså om människor som agerar tillsammans. Enskilda individer som handlar utifrån ett egenintresse kan inte ses som representanter för det civila samhället. I propositionen Tid för kultur 2009/10:3 lyfter man visserligen fram vikten av enskildas initiativ och av eldsjälar, men regeringen tydliggör att det inte är dessa som avses i dialogen mellan stat och civilsamhälle. (Sid 39) I Spela samman – en ny modell för statens stöd till regional kulturverksamhet, SOU 2010:11, går man ett steg längre och tydliggör målgruppen genom att hänvisa till propositionen om civilsamhället. Baserat på detta avses i denna rapport med begreppet det civila samhället: föreningsliv, nätverk och andra grupper.

Överenskommelsen och IOP

Den nationella Överenskommelsen är samverkan mellan regeringen, Sveriges kommuner och landsting, samt idéburna organisationer inom det sociala området. Syftet är att stärka de idéburna som röstbärare och öka mångfalden av utförare och leverantörer inom hälso- och sjukvård samt omsorg.

Överenskommelsen bygger på sex principer:

- Självständighet och oberoende
- Dialog
- Kvalitet
- Långsiktighet
- Öppenhet och insyn
- Mångfald

Läs mer på www.overenskommelsen.se

Som första region i Sverige undertecknade vi – den idéburna sektorn i Skåne och Region Skåne – 2010 en unik överenskommelse om samverkan.

De idéburna organisationerna i Skåne står för en betydelsefull del av demokratin och utgör därför en viktig del av samhällsutvecklingen. Det är i samspelet mellan den offentliga och idéburna sektorns olika roller och funktioner som mervärde uppstår.

Överenskommelsen är en gemensam viljeyttring för samverkan och engagemang, som vi nu vill utveckla vidare. Med överenskommelsen vill vi även medverka till att stärka demokratin, öka delaktigheten och minska utanförskapet i Skåne.

(Nätverket idéburen sektor Skåne)

Idéburet offentligt partnerskap (IOP) är en partnerskapsrelation mellan den offentliga och den idéburna sektorn för att stötta en verksamhet som hanterar någon form av samhällsutmaning. IOP-avtal skrivs ofta runt en speciell verksamhet, som ägs av den idéburna organisationen, men som den offentliga sektorn vill medverka i. I avtalet bestäms vad partnerskapet gäller, vilka resurser respektive part ska bidra med, hur länge avtalet ska gälla och andra särskilda förutsättningar.

(regionskane.se)

ATT DISKUTERA

***Vilka är de viktiga frågorna i kulturplansarbetet för ideella organisationer?
Hur kan vi som civilsamhällesorganisationer inom kultursektorn bidra till
att vi nämns bättre i kulturplanerna?
Känner du till några exempel på Ideella organisationers
partnerskap (IOP)?***





STUDIETRÄFF



KULTURPLANENS INNEHÅLL

Innehåll: Träffen ger mer kunskap och tips för den som vill läsa och analysera en regional kulturplan. Den regionala kulturplanens struktur och innehåll, hur den regionala strategin syns i kulturplanen, nyckelord och vägval för regionen. Det sista stycket har diskussionsfrågor kopplade till ordlistan med begrepp och definitioner som finns längst bak i studiehandledningen.

ATT LÄSA KULTURPLANER

Då var det dags att sätta tänderna i en regional kulturplan! Oavsett om det är ett förslag eller en gällande kulturplan kan det vara bra att tänka igenom vad syftet är med att läsa planen. Vill du läsa för att få en överblick? För att lära mer om kulturverksamheten i regionen eller länet? Eller läser du tillsammans med gruppen för att svara på en remiss? Oavsett är det bra att ha ett strukturerat angreppssätt.

Att jämföra kulturplaner

Varje region eller landsting ansvarar för innehåll och utformning av den egna kulturplanen. Det innebär att skillnaderna kan vara stora mellan regionerna. Lite generellt kan man säga att kulturplanens innehåll oftast är mer detaljrikt i en liten region jämfört med en stor. Omfånget varierar också mellan regionerna.

Kulturplanerna kan även ändras över tid i en och samma region. Sedan kultursamverkansprocessen infördes är det dock ovanligt att några större omprioriteringar och omvälvande nysatsningar görs från kulturplan till kulturplan i en och samma region.

Då kulturplanerna i regel är på många sidor kan ett tips vara att jämföra likvärdiga delar av två regioners planer, att ta ett ämnesområde eller en särskild del av planerna och jämföra med varandra.

ATT DISKUTERA

*Utgå från en kulturplan
Vad verkar intressant att läsa i kulturplanen?
Vilka regioner kan vara lämpliga att jämföra kulturplaner med?*

KULTURPLANENS STRUKTUR OCH INNEHÅLL

I vissa planer finns en tydlig logik, planen tar upp nuläge och vad regionen vill åstadkomma, samt hur vägen dit ska se ut. Tyvärr är det inte fallet i alla planer, och det kan vara viktigt att notera vid en analys. Vilka delar är på plats och vilka saknas?

Kulturplanens struktur kan se olika ut beroende på om innehållet är mer övergripande eller mer detaljrikt. De flesta kulturplanerna börjar ändå med att lyfta regionens eller länets egen vision om kulturen och kulturens betydelse.

Vanlig struktur för en kulturplan

Inledningsvis:

- Regionala visioner om kulturen
- Regionens kulturpolitiska mål
- Nationella kulturpolitiska mål

Övrigt innehåll och avsnitt:

- De sju utpekade verksamhetsområdena
- Om det professionella kulturlivet
- Om folkbildning
- Om civila samhällets organisationer
- Regionens former för samverkan och samråd
- Samråd och samverkan – mellan regionen och kommunerna och de olika aktörerna
- Samråd och samverkan – mellan olika aktörer, och bland dem civila samhällets organisationer

Med som bilaga i vissa kulturplaner:

- Redovisning av kulturverksamheten i regionens alla kommuner

Exempel Region Östergötland

Region Östergötlands kulturplan har en tydlig struktur där avsnittet ”Regionala kulturens inriktningsmål” behandlar det civila samhället under rubriker som ”Det ideella kulturlivet” och ”Folkbildningen”.

Andra viktiga underrubriker för såväl det ideella som professionella kulturlivet är tillgänglighet, jämställdhet, mångfald, interkulturellt och hbtq, nationella minoriteter, barn och unga, arrangörskap samt ny teknik och digitalisering – som samtliga sorteras in under avsnittet ”Ett kulturliv för alla”. Kulturplanen har också en bilaga där insatser för utveckling av kulturen finns listade, och där utvecklingsinsatser för civilsamhället och folkbildningen finns med.

INNEHÅLL I EN KULTURPLAN - EXEMPEL FRÅN ÖSTERGÖTLAND

Förord

DEL I

1. Inledning

Vad är en kulturplan?
Bakgrund och utgångspunkter
Kulturområdets olika roller

2. Mål och strategier

Nationella mål
Kulturen i Regionala Utvecklingsprogrammet (RUP)

3. Regionala kulturens inriktningsmål

Strategiska utgångspunkter 2016-2019
Regionala kulturens organisation och infrastruktur
Professionella kulturskapare
Det ideella kulturlivet
Folkbildningen

4. Samverkansmodellen i Östergötland

Dialogprocessen
Kommundialoger - möjliga samverkansområden
Uppföljning och utvärdering
Ekonomi

5. Kultur och regional samhällsutveckling

Kulturella och kreativa näringar (KKN)
Platsutveckling
Kultur och hälsa

6. Ett kulturliv för alla

Tillgänglighet
Jämställdhet
Mångfald/interkulturellt och hbtq
Internationella strategier och samarbeten
Nationella minoriteter
Barn och unga
Arrangörskap
Ny teknik och digitalisering

DEL II

Regionala konst- och kulturverksamheter

Musik

Östgotamusiken
Norrköpings Symfoniorkester (SON)

Teater

Östgotateatern
Riksteatern Östergötland

Dans

Bild och form

Östergötlands museum

Kulturarvet i Östergötland

Regional museiverksamhet – Östergötlands museum

Arkiverksamhet i Östergötland

Regional enskild arkiverksamhet – Östergötlands
Arkivförbund

Kulturmiljövård i Östergötland

Biblioteksverksamhet

Regionbibliotek Östergötland

Litteratur

Hemslöjdsfrämjande verksamhet

Film i Östergötland
Film i Öst – filmkulturell verksamhet

Konst och kulturfrämjande verksamhet

Konsulenter och regionala utvecklare

Bilagor

Bilaga 1: Utvecklingsområden 2016-2019
– sammanfattning

Bilaga 2: 2015 års möten i processen för ny kulturplan

Bilaga 3: 2014 års möten i processen för ny kulturplan

(Remissversion Kulturplan Östergötland 2016-2019)

Vad måste ingå?

Kultursamverkansmodellen är en modell för fördelning av statsbidrag till regionala kulturverksamheter. Verksamheter som bedrivs med stöd av statliga medel som fördelas genom modellen måste ingå i kulturplanen.

I Kulturrådets redovisning av förberedande insatser inför införandet av kultursamverkansmodellen angavs administrativa krav på kulturplanerna, samt villkor för statliga medel. Här föreslogs också hur kulturplanerna skulle se ut till disposition och innehåll. Bland annat skulle planen ge en bild av ”landstingets prioriteringar inom kulturområdet och hur man tänker sig att de statliga medlen skulle användas och förstärka dessa”.

I samma redovisning stod också att statsbidraget i kultursamverkansmodellen skulle baseras på 2010 års regionala fördelning till sju utplockade områden. Områdena är föränderliga men år 2017 snarlika de ursprungliga. Statens kulturråd slår fast att regionerna/landstingen får dela ut statliga medel inom kultursamverkansmodellen inom följande sju verksamhetsområden:

1. Professionell teater-, dans- och musikverksamhet
2. Museiverksamhet och museernas kulturmiljöarbete
3. Biblioteksverksamhet, läs- och litteraturfrämjande verksamhet
4. Professionell bild- och formverksamhet
5. Regional enskild arkivverksamhet
6. Filmkulturell verksamhet
7. Främjandet av hemslöjd

För aktuella verksamhetsområden, se Kulturrådets hemsida: www.kulturradet.se/sv/bidrag/Regional-kulturverksamhet

För de regionala kulturinstitutionerna finns även utvecklingsbidrag att söka direkt hos Kulturrådet.

Vägval för regionen

Det finns alltså några saker som måste ingå i den regionala kulturplanen. Utöver dessa kan regionen själv bestämma innehållet. Här kan det variera rätt mycket. En region kan fokusera på att utveckla det som måste ingå, eller ta ett bredare helhetsgrepp.

Fokus i den regionala kulturplanen styrs ibland av hur kulturlivet ser ut i regionen, till exempel finns det regioner som har färre institutioner än andra och som väljer att lägga större tyngdpunkt i planen på regionens lokala kulturverksamheter.

Den regionala strategin i kulturplanen

Den regionala utvecklingsstrategin är mer eller mindre tydligt länkad till kulturplanen i olika regioner.

Den regionala tillväxtpolitiken syftar till att landets regioner ska kunna utnyttja sina egna resurser för att på bästa sätt bidra till nationens samlade tillväxt och utveckling. En regional utvecklingsstrategi utgår ifrån de regionala förutsättningarna och tas oftast fram genom möten och samtal med kommuner, myndigheter, näringsliv, branschorganisationer, idéburen sektor med flera. De regionala kulturmålen ska bidra till att uppfylla den regionala strategin. Region Kronoberg har en regional utvecklingsstrategi som heter Gröna Kronoberg och som slår fast att hållbarhet ska genomsyra regionens utvecklingsarbete. Den regionala kulturplanen är en understrategi till Gröna Kronoberg.

Tillägg och revideringar. Vad betyder de?

Enligt kultursamverkansmodellen ska treåriga kulturplaner upprättas. Att processa fram en kulturplan tar väldigt mycket tid och förutsättningarna i den offentliga förvaltningen kan skifta. Därför finns det exempel på att regionerna förlängt kulturplanen ytterligare ett år, eller när förslaget till plan bara omfattat två år har regionerna tagit fram en bilaga som tillägg till planen.

När förutsättningarna förändrats sedan planen skrevs kan en revidering göras under de år som kulturplanen omfattar. Det kan påverka i så pass stor utsträckning att ett visst innehåll behöver skrivas om.

ATT DISKUTERA

*Utgå från en kulturplan;
Hur ser kulturplanens struktur ut?
Finns det en tydlig linje, ett upplägg som är enkelt att förstå?
Finns det tillägg och revideringar?
I så fall, på vilket sätt kan de påverka kulturpolitiken i regionen?*

ATT ANALYSERA EN KULTURPLAN

Kvaliteten på kulturplanerna som skrift varierar och som läsare kan planerna uppfattas som mångordiga, övergripande och retoriska. Många begrepp som används förutsätter att du som läsare har en förförståelse för deras betydelser och vad de står för i praktiken. Det gör att kulturplanerna tenderar att vara arbetsamma att läsa och att analysera. Här följer några tips att tänka på när ni analyserar planerna.

Utgångspunkter

I början av planerna beskrivs oftast utgångspunkterna eller strategier och visioner för hela kulturen. Läs de styckena noggrant, här finns som regel de nycklar som behövs för att förstå innehåll och uppbyggnaden av kulturplanen. Planen kan bestå av två delar där den ena beskriver vad som ska utvecklas och där den andra framförallt presenterar bredden på kulturverksamheterna i regionen.

Visioner, mål och fakta

När texterna är beskrivande och använder sig av svåra begrepp är det bra att försöka hålla isär vad som är vad. Ibland är det extra svårt att skilja mellan påståenden och fakta. Att kritiskt ifrågasätta vad som står kan sätta ljuset på värtaliga utvecklingar utan större innehåll.

Begreppet vision används för att beskriva ett önskvärt tillstånd i framtiden. En vision kan innehålla mål och strategier. En vision behöver inte vara tidsbunden eller mätbar eller vara realistisk. Målen är däremot något som man eftersträvar att uppfylla och oftast är målen kopplade till flera strategier. Som läsare av en kulturplan finns här utrymme att fundera över val av vision och mål och om målen är kopplade till strategier och insatser grundade på fakta.

Utrymme för egna intresseområden

Om det är ett speciellt område som är av intresse är det bra att veta i vilken del av planen verksamheten ligger. Det kan annars vara lätt att koppla ihop vision och strategi med utvecklingsförslag och tro att allt som omfattas av en strategisk inriktning inbegriper utvecklingstankar.

I analysen av en kulturplan ingår att bilda sig en uppfattning om skrivningarna är bra eller dåliga, utifrån de egna intressena. För att kunna veta om något är bra eller inte så är ett tips att jämföra med andra verksamheter. I vilken del i kulturplanerna finns de? Finns det någon speciell anledning att de finns beskrivna där? Vad står det? Det kan också vara bra att jämföra med en verksamhet där regionen är tydliga med vad de vill utveckla. Då är det lättare att få idéer på hur eventuella förslag på formuleringar skulle kunna se ut för det egna verksamhetsområdet.

Tydliga skrivningar

Eftersom kulturplanen är underlag för bidrag till sju utpekade konst- och kulturområden, är oftast skrivningarna som tydligast här. Regionerna måste vara skarpa med hur de tänker utveckla dessa områden. Regionerna konkurrerar till viss del även sinsemellan och det kan hända att det statliga bidraget förändras, antingen att det ökar eller sänks, från en kulturplanperiod till en annan.

Nyckelord

Det finns vissa ord som är återkommande och används flitigt i alla kulturplaner. Det är ord som ”stärka”, ”främja”, ”vill”, ”verka för”, ”skapa förutsättningar för”, ”arbeta för”, ”tydliggöra” positiva ord som är lätta att associera till förändring. När de här orden dyker upp är det bra att fundera över hur en verksamhet till exempel ska främjas.

Det finns också exempel på otydligheter som är lätta att feltolka, till exempel ”Arrangörerna spelar en viktig roll för kulturen i vårt län och vi vill stärka arrangörerna”. Det finns arrangörer i de flesta kulturområdena och här behöver man veta vilka arrangörer det gäller.

Övriga saker att tänka på

Även kopplingen till den regionala strategin kan vara intressant att studera för att se vilka argument politiken i er region för fram, liksom egna regionala kulturpolitiska mål. Glöm inte heller och se om det finns tillägg och revideringar.

Eftersom kulturplanerna kan vara svårlästa så är ett tips att använda sökfunktionen i en pdf. Det gör det lättare att gå igenom dokumenten och att hitta verksamhet av intresse.

ATT DISKUTERA

*Utgå från en kulturplan;
Hur beskrivs befintlig verksamhet?
Vad är dina tankar om den utveckling av kulturen som beskrivs?
Vilka nyckelord finns i kulturplanen?
Vilka nyckelord verkar vara viktiga för regionen?
Tycker du att skrivningarna är tillräckligt tydliga?*

BEGREPP OCH DEFINITIONER

Kultur och kulturpolitik kan sägas vara känsligt för trender. Båda områdena influeras ständigt av tidens ordval, vilket märks i beskrivningar av verksamheten. En del av trenderna påverkar verkligen kulturlivet, andra sätter mest nya ord på befintlig verksamhet. Oavsett vilket kan det vara bra att ha ett öga på ordvalet i kulturplanen och diskutera det ni inte känner igen och reflektera över vilka ord ni själva vill använda.

Längst bak i studiehandledningen finns en ordlista, från Amatörkultur till Tvärsektoriell.

ATT DISKUTERA

*Utgå från en kulturplan;
Finns det ordval som återkommer ofta? Hur värderar du dem?
Hur tror du regionen värderar dem?*



STUDIETRÄFF



TYCK TILL OM KULTURPLANEN

Innehåll: Studieträffen tar upp de möjligheter en kulturförening och en regional ideell kulturallians har att påverka kulturplanen. Vi följer den politiska processen innan regionens politiker antar kulturplanen: vilka aktörer som finns, vilken roll och inflytande de har. Att ni har rätt att delta i samråd och hur det går till att skriva en remiss.

REGIONEN SKA HA SAMRÅD MED DET CIVILA SAMHÄLLET

Införandet av samverkansmodellen innebär att regionerna fördelar statsbidrag till regionala kulturinstitutioner och övriga verksamheter. Det sker under förutsättning att en kulturplan utarbetats i samverkan med kommunerna, och efter samråd med länets professionella kulturliv och det civila samhället (SFS 2010:2012).

Samråd ska ske med det civila samhället, som regionala ideella kulturallianser och kulturföreningar som berörs av politiken i regionen och dess kommuner. Ideellt engagerade i kulturlivet i en region har därmed rätt och möjlighet att delta i samråd om kulturplanen.

AKTÖRER I KULTURPLANSARBETET

Kulturplaner är statens sätt att ge regionerna mer utrymme att formulera sin kulturpolitik. Samverkan ska ske med kommunerna, något som gett namn till kultursamverkansmodellen. Samråd ska ske med länets professionella kulturliv och det civila samhället. I samråden är det viktigt att ha kännedom i vilken roll de medverkande personerna deltar. Inte minst kan det vara viktigt i sammanhang där en och samma person vid olika tillfällen kan vara aktiv som politiker, engagerad i en eller två ideella kulturföreningar samt anställd som tjänsteman i en kommun eller region.

Politikerns roll

Att kunna beskriva vad som menas med de kulturpolitiska ambitionerna, ta ansvar för dem, debattera och driva men också utveckla sitt partis politik tillhör politikerns roll. En viktig funktion är att möta ideella kulturföreningar och lyssna på medlemmarnas och företrädarnas idéer och höra hur de upplever villkoren för det civila samhället.

De som har daglig kontakt med medborgarna är ofta tjänstemän, de anställda som jobbar med kulturfrågor i regionen. Men till syvende och sist är det ändå politikerna som bestämmer om kulturplanen, och det är dem ni ska samråda med inför beslutet och sedan utkräva ansvar av när kulturpolitiken är antagen.

Ansvariga kulturpolitiker finns i regionfullmäktige och ofta i en mindre enhet som en kulturberedning eller ett kulturutskott. Den praktiska politiken syns till exempel i politikerns engagemang i olika frågor, i den politiska debatten samt i hur anslagen till kulturverksamhet fördelas.

Utvärderingar från Myndigheten för kulturanalys konstaterar att de regionala politikernas engagemang för kulturpolitik har ökat sedan kultursamverkansmodellen infördes. Partierna och deras företrädare kan sägas driva kulturpolitik på tre nivåer: lokal, regional och riksnivå. De beslutande församlingarna är då kommunfullmäktige, regionfullmäktige och riksdagen. Både för en aktiv medborgare och för en politiker kan det vara bra att ha koll på vilka kulturpolitiska program och ställningstagande de olika politiska partierna gjort på olika nivåer.

Tjänstemannens roll

Att informera om de formella processerna hör till tjänstemannens roll, men de sitter även på en mängd information från kulturplanprocessens innersta rum och kan berätta hur ”snacket går” i olika frågor. De känner ofta till tidigare och pågående processer. Att återkoppla till civilsamhället efter samråd och kulturting hör också till tjänstemännens formella uppgifter.

Myndigheten för kulturanalys slår fast att även regionala tjänstemäns engagemang för kulturpolitik har ökat i och med kultursamverkansmodellen. Både politiker och tjänstemän upplever dessutom att tjänstemännen är den aktör som har haft störst reellt inflytande över den regionala kulturplanens innehåll och utformning sedan samverkansmodellen infördes.

(Kulturanalys 2016, Myndigheten för kulturanalys)

De anställda tjänstemännen på regionen har en nyckelroll i arbetet med kulturplanerna. De är spindeln i nätet för samverkan med kommunerna, och har i bästa fall upparbetat kontinuerliga dialogformer med det professionella kulturlivet och de ideella krafterna.

Civilsamhällets organisationers roll

Att delta i samråd och dialog med regionen om kulturplanen, att organisera sig i en regional ideell kulturallians och att gemensamt svara på regionens remiss tillhör civilsamhällets organisationers roll i kultursamverkansmodellen.

När samverkansmodellen infördes var ambitionen att villkoren för det civila samhället ska förbättras i dialog med lokala och regionala kulturorganisationer. Ideell kulturallians har framhållit att ”samråd” mest ger organisationerna tillfälle att kommentera och lämna feedback på myndigheters förslag, medan ”dialog” är en mer jämlik form för samtal eftersom initiativ kan tas från båda parter.

Samverkan har ökat på alla nivåer i och med modellen, men inflytandet ser olika ut för olika grupper.

”Medan det professionella kulturlivet har hittat en fungerande form för medverkan i dialogprocesserna pekar utvärderingar och uppföljningar på att civilsamhällets representation och deltagande i modellen ännu inte har funnit sin form.

Landsting och regioner har i många fall haft svårt att identifiera civilsamhällets företrädare som kan bestå av en stor variation av aktörer, till exempel studieförbund, hembygdsförbund och riksteaterföreningar. Ett problem för civilsamhället är att modellen utgår från den regionala nivån. Ofta är föreningslivet mycket starkare på kommunal nivå, och många organisationer är svaga på regional nivå. Vidare har civilsamhället haft svårt att förstå vad samrådet i kultursamverkansmodellen ska ge. Syftet med samrådet behöver klargöras av staten eftersom det annars finns en risk att civilsamhället kommer att sluta delta i samråden.”

(Kulturanalys 2016, Myndigheten för kulturanalys)

ATT DISKUTERA

*Hur ser du på de olika rollerna för politiker, tjänstemän och civilsamhällets organisationer i kultursamverkansmodellen?
Hur kan ideella kulturföreningar få mer inflytande i dialogprocessen?*

SAMRÅD

Var tredje år börjar en ny regional kulturplan att gälla. Långt innan politikerna tar beslut om den regionala kulturplanen pågår samråd och förhandlingar om innehållet, dess prioritering och budget.

Myndigheter som vill ha olika aktörers åsikter om en särskild politisk fråga kan ta initiativ till samråd. I ett samråd kan till exempel regionen informera föreningar från det civila samhället om den aktuella politiska utvecklingen, och bjuda in dem att ge kommentarer och synpunkter. Ett samråd sker alltid på initiativ från myndigheter, inte från civilsamhället. Även urvalet av frågor att samråda kring görs av myndigheter.

Tidtabell och former för samråd

Regionerna har kommit olika långt i att etablera arenor för samråd. Dialog och samtal kan ske i olika former, från individuella möten till stora kulturting. För dig som är aktiv i en kulturförening gäller det att undersöka i vilken form samråd sker med civilsamhället i ditt län, om det alls görs, och utifrån detta bestämma hur ni vill medverka.

Flera regioner är ute i god tid och meddelar på vilket sätt civilsamhällets organisationer kan medverka, men det gäller inte överallt. Ett första steg är att ta reda på vilken tidtabell som gäller i regionen, och vilka stationer som finns på vägen, till exempel samråd, kulturting, dialogmöten och remisstider. Här kan regionens tjänsteman med ansvar för kulturplanen hjälpa till. De regioner och landsting som ingår i kultursamverkansmodellen har mer information om kulturplansprocessen på sina webbplatser.

Syfte med samråd

Det pågår en politisk diskussion om hur tydligt syftet med samråden i kultursamverkansmodellen är idag. Ideell kulturallians menar att regeringen borde vara tydligare med syftet, eftersom det är viktigt att stödja de som deltar i samråden. Ideell kulturallians föreslår en skrivning av typen: ”Syftet med samråden är att förbättra förutsättningarna för civilsamhällets organisationer att tycka till och lämna synpunkter.”

Det skulle ge regionerna skäl att prioritera samråden. Ett tydligare syfte kan även öka engagemanget för samråden hos kulturföreningar och kulturaktiva.

ATT DISKUTERA

*Jämför två regionens arbete med kulturplanen: Hur ser formerna för samråd med civilsamhällets organisationer ut? Är de tydliga?
Vilka har inflytande i de olika processerna?
Vad tror du skulle göra samråden viktiga för fler?*

ATT SKRIVA EN REMISS

När regionen har ett förslag till kulturplan skickas den ut på remiss. Remisstiden är en period där det går att lämna synpunkter på förslaget. Vissa offentliga organ måste lämna ett remissvar, medan aktörer från civilsamhället kan välja att svara eller inte på remissen. Några instanser är redan med på en lista och därmed utpekade remissinstanser, men det är viktigt att veta att alla som vill kan lämna ett remissvar. Om en ideell organisation återkommer med remissvar vid flera tillfällen, år ut och år in, i en fråga så är chansen stor att den blir en utpekad remissinstans till slut. Det är också en upparbetad seger att bli en utpekad remissinstans, eftersom regionen förväntar sig att just den här aktören kommer ha åsikter att dela med sig av när det gäller kulturpolitiken.

Remissförfarandet är ett viktigt inslag i den politiska beslutsprocessen, och en chans att låta regionen få veta vilka konsekvenser förslaget till kulturplan förväntas bli för olika parter.

Flera skäl att lämna ett remissvar

Remissvar blir lästa, så det värt att lämna in ett svar. Om du och den verksamhet du företräder har synpunkter på förslaget till kulturplan så skriv ner dem och skicka in innan remisstiden är slut. För den som inte skrivit ett remissvar tidigare kan tröskeln kännas hög, men det behöver varken vara svårt eller krångligt att lämna ett remissvar. Ett tips är att skriva kort och kärnfullt, liksom att följa upplägget på den föreslagna kulturplanen. Det blir enklare för den som läser remissvaret att hänga med, och att utgå från ett befintligt förslag gör också att era idéer lättare kan få politiskt genomslag. Är en politiker särskilt engagerad i ett område, som finns under en rubrik, så kommer den studera kommentarer om det området extra noga.

Det är värdefullt om det civila samhället hörs och syns i arbetet med den regionala kulturplanen. Att lämna en remiss på regionens förslag till kulturplan är en metod för att höja rösten. Ett remissvar kommer att läsas och är en offentlig handling och tillgänglig för alla som vill läsa. Det kan också få betydelse på sikt, att den ideella kulturen gör sig synlig i samband med varje kulturplan.

Att ni formulera er i ett remissvar från en regional ideell kulturallians stärker även positionen för Ideell kulturallians på ett nationellt plan, eftersom den ideella kulturen blir mer synlig. Ett remissvar kan ni också använda som underlag till debattartiklar.

Remiss är en hänvisning av ett ärende till myndigheter eller organisationer, så kallade remissinstanser för yttrande innan beslut fattas. Remissinstanserna kan inkomma med ett remissvar eller göra en återremiss.

(wikipedia.se)

Stöd från regionen

Ska du skriva ett remissvar men blir osäker på form eller innehåll kan det hjälpa att kontakta den som är ansvarig för kulturplanen på regionen och ställa dina frågor. Vissa regioner skickar med frågeställningar när en kulturplan går ut på remiss.

På nästa sida följer ett exempel från Region Västerbotten som kan användas i princip till alla regionala kulturplaner.

REMISSVAR – EXEMPEL FRÅN REGION VÄSTERBOTTEN

Frågor att beakta vid inlämnandet av synpunkter till del 1:

- Hur ställer ni er till föreslagna kulturpolitiska mål?
- Hur ställer ni er till föreslagna insatser?
- Är det något som saknas eller behöver ändras?
- Lämna gärna konkreta förslag på skrivningar/tillägg.

Frågor att beakta vid inlämnandet av synpunkter till del 2:

- Är det något som saknas eller behöver ändras i presentationerna av verksamheterna?
- Är det något som saknas eller behöver ändras vad gäller föreslagna utvecklingsområden?

Lämna gärna konkreta förslag på skrivningar/tillägg. Kulturberedningen önskar få synpunkter på detta förslag till kulturplan senast den 12 juni 2015.

(Följebrev till remissutgåva av Kulturplan från Regional kulturplan för Västerbottens län 2016 - 2019)

På regeringens webbplats finns foldern ”Svara på remiss – hur och varför?”. Den utgår från statliga förslag och remisser, men innehåller tips som även kan fungera för regionala remisser.

Några av tipsen:

- Börja gärna med en sammanfattning.
- Det ska vara lätt att hitta synpunkterna på olika delar av betänkandet. Följ gärna betänkandets disposition.
- Det ska vara lätt att hitta ställningstagandena och skälen för dessa.
- Språket ska vara klart och lättbegripligt.

(Svara på remiss – hur och varför; www.regeringen.se/49b6b4/contentassets/b682c0e61b4c40c9ab88d227707c47b5/svara-pa-remiss---hur-och-varfor-pm-200302)

ATT DISKUTERA

***Vilka särskilda perspektiv kan en regional ideell kulturallians, och det regionala civilsamhället, bidra med i ett remissvar?
Finns det kommentarer av övergripande karaktär om det civila samhället i regionens förslag till kulturplan? Finns det konkreta förslag som kan få genomslag politiskt?***

STUDIETRÄFF



FORTSÄTT VARA EN RÖST FÖR KULTUREN

Innehåll: Under den här träffen ligger fokus på vad som händer när den regionala kulturplanen är klar. Hur regionen gör uppföljningar till Kulturrådet och hur regionen ska återkoppla till civilsamhället. För er i civilsamhällets organisationer kommer konkreta tips på hur ni kan påverka kulturpolitiken. Allra sist finns inspiration för att medverka i media.

REGIONENS UPPFÖLJNING AV KULTURPLANEN

Då var kulturplanen antagen och klar. Den gäller i flera års tid, men ska vara ett levande dokument. Varje år ska regionen skicka en uppföljning av arbetet med de sju verksamhetsområdena till Kulturrådet. Uppföljningen är en offentlig handling. Utifrån redovisningarna från regionerna sammanställer Kulturrådet nationella uppföljningsrapporter om kultursamverkansmodellen.

Myndigheten för kulturanalys har i uppdrag att mäta de långsiktiga effekterna av kulturplanens satsningar, och att utvärdera arbetet med modellen. Myndigheten ger bland annat ut rapporter om effekter av kultursamverkansmodellen för länsteatrarna, analyser av kulturaktiviteter för barn och unga, och studier om medborgarnas kulturvanor.

CIVILSAMHÄLLET'S UPPFÖLJNING OCH UTVÄRDERING AV KULTURPLANSARBETET

Har du arbetat för att påverka kulturplanen? Vad blev resultat av era ansträngningar? Finns det lärdomar att dra? Regionen ska göra återkoppling till civilsamhällets organisationer om vad dialog och samråd med organisationerna ledde till.

Det kan krävas en hel del tålamod för att hitta dokumentationen av återkopplingen från samrådsmötena. Det kan ändå vara värt att lägga tid på detta, då det kan fungera som underlag för den som vill kontrollera hur kulturplanens visioner och mål efterlevs.

Att läsa en befintlig kulturplan väcker oftast frågor för aktörer från det civila samhället. Frågor som: det står att regionen ska utveckla arrangörstödet, hur ska det gå till? Gäller det arrangörer oavsett genre? I så fall, kommer utvecklingsarbetet göras i samarbete med oss? Får ni inte svar på era frågor kan det vara taktiskt att be en journalist ställa frågorna till regionen. Om medierna nappar finns också fördelen att fler får upp ögonen för den regionala kulturpolitiken.

ATT DISKUTERA

*Utifrån var och ens engagemang, hur kan kulturplanen följas upp?
Finns det viktiga frågor från det civila samhället att ställa till
regionen i det här skedet?*

EN STABIL GRUND FÖR FORTSATT PÅVERKAN

Kultursamverkansmodellen går i långa cykler, och det är konstaterat att formen för samråd med civilsamhället är under utveckling. För den som är aktiv i det civila samhället är ett första steg för politisk påverkan att organisera sig, antingen genom att starta eller gå med i en förening. Det finns en mängd typer av föreningar, bland annat med fokus på en konstform, som teater eller folkdans, med uppgift att driva ett musikhus och arrangera konserter, med bred kulturverksamhet som ett studieförbund eller en samlingslokal förening, eller förbund som lyfter ideella kulturföreningars gemensamma intressen.

För organisationer i civilsamhället kan det vara viktigt att ta beslut om att engagera sig i kultursamverkansmodellen på ett årsmöte, och ta med prioriteringen i sin verksamhetsplan för att tid och resurser ska gå till att påverka och förbättra kommande kulturplaner. Ett stöd för civilsamhället är de regionala ideella kulturallianser som finns på sina håll.

Organisationen Ideell kulturallians (IKA) bildades i samband med att kultursamverkansmodellen började gälla. Ett syfte är att vara en plattform för det civila samhällets kulturorganisationer och en part i utvecklingen av den nya kulturpolitiken där nationella mål samspelar med de regionala. Inom IKA ska små och mindre organisationer mötas och kunna delta i dialog och opinionsbildning om kulturplanerna.

Läs mer på IKA:s hemsida: www.ideellkultur.se

ATT DISKUTERA

***Vilka resurser behövs för att engagera fler ideellt aktiva i kulturpolitiken?
Hur kommer olika delar av det ideella kulturlivet med på bästa sätt?
Vad är fördelarna med en regional ideell kulturallians?***

STRATEGISK POLITISK PÅVERKAN

En studiecirkel som den här, eller en konferens eller utbildning, kan vara startskottet till att fler ska vilja engagera sig i kulturpolitiken. Även mindre insatser som en manifestation eller en protest kan vara avgörande för att skapa förändring, men för att påverka på lång sikt krävs en strategi, tydliga budskap och en plan för när du och din förening vill sprida dessa. En organisation blir då en plattform för att bevaka era frågeställningar och påverka kulturpolitiken.

Ideell kulturallians (IKA) har formulerat sina budskap på nationell nivå. IKA vill bland annat:

- Lyfta fram medlemsorganisationernas verksamhet och synliggöra all den kraft och det mervärde som vi skapar på mötesplatser i hela Sverige
- Bli en samtalspartner för regionala och nationella beslutsfattare och därmed medverka till att öka förutsättningarna för allmänhetens deltagande och inflytande inom kulturens område
- Verka för att mer kunskap och statistik tas fram om den omfattande verksamhet som den ideella kultursektorn bedriver

Politisk påverkan kallas också lobbning, att uppvakta beslutsfattare för att påverka politiken i den riktning man vill. Till beslutsfattare räknas både kulturpolitiker och personer inom kulturförvaltningen.

För politiker kan kontakten med olika aktörer, på eget eller andras initiativ, ge bra underlag för beslut. Ett tips kan vara att bjuda in politiker att besöka er verksamhet, se energin och engagemanget som finns i en ideell kulturverksamhet. Tänk på att ni kommer att ses som experter på kulturområdet, det lönar sig att göra research och samla fakta att förmedla.

Ett enkelt sätt att förbereda sig vid politikerkontakter är att tänka igenom:

- Vad ni vill
- Vad politikern och dess parti vill
- Vilka gemensamma möjligheter ger det? Var tydliga och skriv ner eventuella överenskommelser
- Hur vill vi att mötet ska sluta? Till exempel med att boka in ett nytt möte

Ett liknande sätt att gå tillväga är att kartlägga nuläget, vara tydlig med ert mål och sedan diskutera en väg dit tillsammans med de politiker ni möter. Kanske ser politikerna problem med kulturpolitiken som ni har lösningarna till, i så fall är chansen större att ni får genomslag för era idéer.

För ideella föreningar som vill påverka är ett tips PR-byrån Westanders PR-handbok, som finns att beställa och ladda ner från webben.

(www.westander.se/pr-handboken)

ATT DISKUTERA

I vilka former och forum kan det civila samhället komma till tals och påverka den regionala kulturplanen? På vilket sätt vill du delta? Hur ser förutsättningarna ut för civilsamhällets kulturorganisationer att påverka, utifrån dagens situation?

ATT MEDVERKA I MEDIA

I medierna ges nyheter stort utrymme. Även inslag som inte är rena nyheter knyts för det mesta till en aktuell händelse eller till trender i tiden. Det gäller för alla typer av medier: tryckta tidningar, webbpublikationer, radio, teve och sociala medier. För den som vill medverka i media är det därför bra att ha koll på vilka nyheter som medierna värderar som intressanta.

En lista över klassisk nyhetsvärdering, faktorer som får medier att prioritera en händelse kan se ut såhär:

- Tydliga förändringar
- Närhetsprincipen (närhet i tid och rum)
- Berör många personer (till exempel alla i kommunen)
- Berör få (en sällsynt händelse)
- Löftesbrott (till exempel av en politiker)
- Tydliga åsiktsskillnader: ett bråk eller en debatt

Bevakningen av regional kulturpolitik kan se olika ut. Vilka chefer de regionala kulturinstitutionerna har brukar uppmärksammas, liksom stora produktioner. Premiärer, kända artister på besök, byte av lokaler och invigningar brukar också intressera media regionalt.

Alla åldersgrupper, men särskilt unga, använder sociala medier i hög utsträckning idag. Det varierar stort vilken plats kulturpolitiken och kulturaktiviteter tar i de sociala medierna som drivs av olika kulturaktörer.

ATT DISKUTERA

***Hur speglas det lokala kulturlivet i lokala och regionala medier idag?
Vad värderas högt och ges utrymme?
Speglas kulturaktiviteter som arrangeras av det civila samhället?
På vilket sätt? Hur ser det ut i sociala medier?***

Det kan finnas många skäl för civilsamhällets organisationer att vilja medverka i media, och flera av dem kan självklart sammanfalla vid ett och samma tillfälle. Skäl att kontakta media kan vara att:

- Få ökat stöd till er verksamhet
- Lansera politiska förslag och idéer
- Uppmärksamma att ni har en regional ideell kulturallians på gång
- Värva fler medlemmar och deltagare
- Få en större publik
- Synliggöra kulturaktiviteter
- Visa hur viktig det civila samhället är för kulturen i regionen

På många håll måste civilsamhällets aktörer själva ta kontakt med journalister och redaktörer för att ha chans att medverka. För den som är intresserad av att kontakta media är det bra att kartlägga vilka medier som finns lokalt/regionalt, vilka journalister som bevakar lokala nyheter och kultur. Vissa dagstidningar är regionala, och det finns regional radio och teve. I de fall det inte syns utåt brukar det alltid finnas en växel att ringa och fråga vem som är bäst att kontakta på redaktionen för att berätta om till exempel en konferens, en debatt om kulturpolitiken eller en teaterpremiär.

Olika sätt att ta kontakt med journalister och medier:

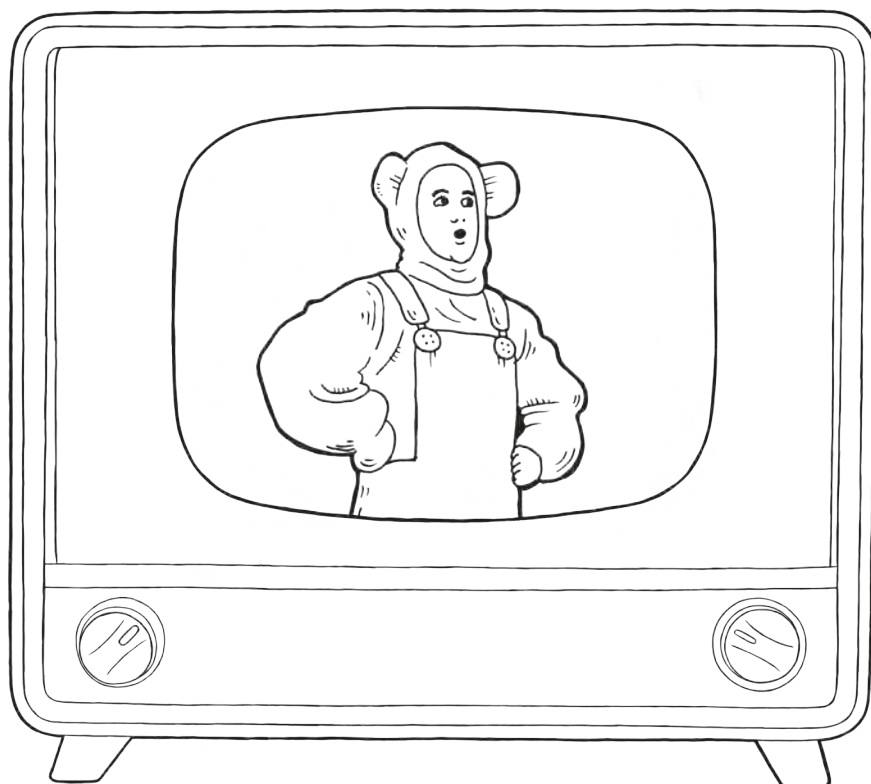
- Personlig kontakt
- Pressmeddelande
- Information på en hemsida
- Debattartiklar och insändare
- Skicka faktablad och material

Det viktiga att tänka på när ni kontaktar media är vilket nyhetsvärde, vilken ”krok” som journalisten kan tänkas nappa på. Se tidigare lista om nyhetsvärdering. Ett unikt besök eller någon stor förändring i kommunen kan till exempel vara av intresse.

Om du får kontakt och medverkar så se det som ett tillfälle för dig att ta upp de budskap som du och din förening vill förmedla. Kanske handlar det om hur kul det är att arrangera konserter, eller att du vill se regionen satsa mer på arrangörsstöd till ideella föreningar för att stödja de engagerade människor som skapar kulturarrangemang på sin fritid. Förberedelser är alltid bra, och ofta en förutsättning för att få medverka flera gånger.

ATT DISKUTERA

*Vad vore en bra journalistisk bevakning av det regionala kulturlivet tycker du?
Om du ser till civilsamhällets kulturverksamhet, vilka händelser under det kommande året kan intressera lokala och regionala journalister?
På vilket sätt vill du medverka?*



BEGREPP OCH DEFINITIONER

Många av de ord som används i kulturplanernas texter är kopplade till kulturområdet och politiken. Ibland är det inte helt lätt att förstå vad ett begrepp betyder eller står för i sammanhanget. Det här är en ordlista för vanliga ord i kulturplanerna.

AMATÖRKULTUR

Ordet amatör betyder ”av kärlek” och amatörkultur står för kulturaktiviteter som utövas i grupp eller enskilt ideellt på sin fritid.

ARMLÄNGDS AVSTÅND

Betyder att politiker inte ska lägga sig i innehållet i konstnärlig verksamhet eller göra konstnärlig bedömning av den. Den bedömningen ska istället göras av personer med konstnärlig kompetens. Politikerna ska besluta om storleken på anslag men aldrig ha inflytande över hur de fördelas.

(Klys)

ASPEKTPOLITIK

Betyder att kulturpolitiken ska samspela med samhällsområden såsom utbildning, näringsliv, hälsa och miljö. ”Avsikten är att perspektiv, kreativa förmågor, kunskaper och insikter som kulturområdets myndigheter, institutioner och aktörer i övrigt besitter i högre grad kan bidra till samhällsutvecklingen”.

(Kulturutredningen 2009)

DELTAGARKULTUR

Deltagarkultur är ett samlingsbegrepp för kulturformer och medier som förutsätter aktivt samskapande av samtliga inblandade. Publikdeltagande är ett liknande begrepp som introducerats av James Lull.

(Wikipedia)

CIVILA SAMHÄLLET

En arena skild från staten, marknaden och det enskilda hushållet, i vilka människor organiserar sig och agerar tillsammans för gemensamma intressen. Inom det civila samhället verkar bl.a. ideella föreningar, stiftelser och registrerade trossamfund, men även nätverk, uppdrag och andra aktörer.

(En politik för det civila samhället, 2009/10:55)

CIVILA SAMHÄLLET'S ORGANISATIONER

Alla organisationer som är organiserade utanför offentlig sektor och näringsliv, som inte är vinstdrivande och som har oegennyttigt uppdrag. De har inslag av idealitet, de är självstyrande.

(En politik för det civila samhället, 2009/10:55)

FILTERBUBBLOR

Individanpassningen av (kultur)utbudet på internet riskerar att leda till att människor fastnar i filterbubblor, det vill säga slutna informationsekosystem där de serveras mer av det som bekräftar deras världsbild.

(Myndigheten för kulturanalys, Samhällstrender och kulturvanor: en omvärldsanalys/ rapport 2015)

HÅLLBARHET

Begreppet hållbar utveckling syftar till goda sociala livsbetingelser utan att människans existens och förverkligande i samhället utarmar ekosystemens funktioner. I slutet av 80-talet kom FN-rapporten "Vår gemensamma framtid" (även kallad Brundtlandrapporten) som befäste att hållbar utveckling är "en utveckling som tillfredsställer dagens behov utan att äventyra kommande generationers möjligheter att tillfredsställa sina behov". Det har blivit en överordnad princip för FN:s arbete och ett övergripande mål för svensk politik. Begreppet brukar definieras utifrån de tre komponenterna ekologisk, social och ekonomisk hållbarhet som, då de samspelar och stödjer varandra, förväntas leda till hållbar utveckling.

(Hållbarhetsforum, Lunds universitet)

IDÉBUREN SEKTOR

Begreppet står för alla typer av idéburna organisationer, dvs. folkrörelser, men också stiftelser, trossamfund och föreningar.

INKUBATORER

En inkubator eller företagskuvös är en organisation med syfte att främja och underlätta nystartade företags väg mot tillväxt och lönsamhet. Inkubatorns främsta uppgift är att erbjuda kvalificerad affärsrådgivning eller affärscoachning, samt nätverk för att underlätta kontakterna med kunder, partners och investerare. I många fall kombineras affärsutvecklingsstödet med stödtjänster såsom uthyrning av lokalyta, telefon och IT-nätverk. Därutöver har inkubatorn ofta partneravtal med tjänsteföretag inom redovisning och ekonomistyrning, affärsjuridik, marknadsföring och rekrytering. *(Wikipedia)* I kulturplanerna används begreppet oftast ihop med kulturella och kreativa näringar.

INNOVATIONSPERSPEKTIV

Innovation kommer av latinets innovare, att förnya. En innovation är resultatet av en utvecklingsprocess. En innovation är något originellt och principiellt nytt av betydelse – inom vilket område som helst – som vinner insteg i ett samhälle.

(Wikipedia)

KLUSTER

Betydelsen av kluster och dess innebörd kan variera. Uttrycket är inom näringslivet då kluster startar som företagsnätverk där det primära syftet är att skapa gemensamma samsamarbetsområden eller plattformar utifrån vilka man kan skapa kostnadsbesparingar såsom inköps-samverkan eller gemensam profilering. På sikt kan dock nätverket komma att utveckla gemensamma produkter eller sälja in sig till nya kunder och nya marknader. När företagen börjar skapa värden för varandra börjar klustringen att ta form. Exempel på kluster är Silicon Valley utanför San Francisco i USA och Kista i Stockholm, Sverige. *(Wikipedia)* I kulturplanerna används begreppet oftast ihop med kulturella och kreativa näringar.

KULTURELL INFRASTRUKTUR

Hur den kulturella infrastrukturen definieras skiftar utifrån vad regionerna själva väljer att lägga in i begreppet. Skånes kulturplan definierar enligt följande: Med kulturell infrastruktur menas ett sammanhållet system av organisationer, föreningar och professionella aktörer. Kulturell infrastruktur kan hjälpa olika typer av kulturella aktiviteter att äga rum eller ta plats i stadsrummet.

INTERREGIONAL

Är något som sker eller avser hända mellan regioner och länsgränser. Exempelvis om en busslinje går över en länsgräns är det en interregional aktivitet.

INTERKULTURELL

Mångkultur definieras som personer med olika kulturella bakgrunder. Interkulturell innebär att personerna som finns i ett mångkulturellt sammanhang agerar tillsammans. Interkultur betyder en gränsöverskridande process, en samverkan mellan människor från olika kulturer samt en ömsesidighet för varandra.

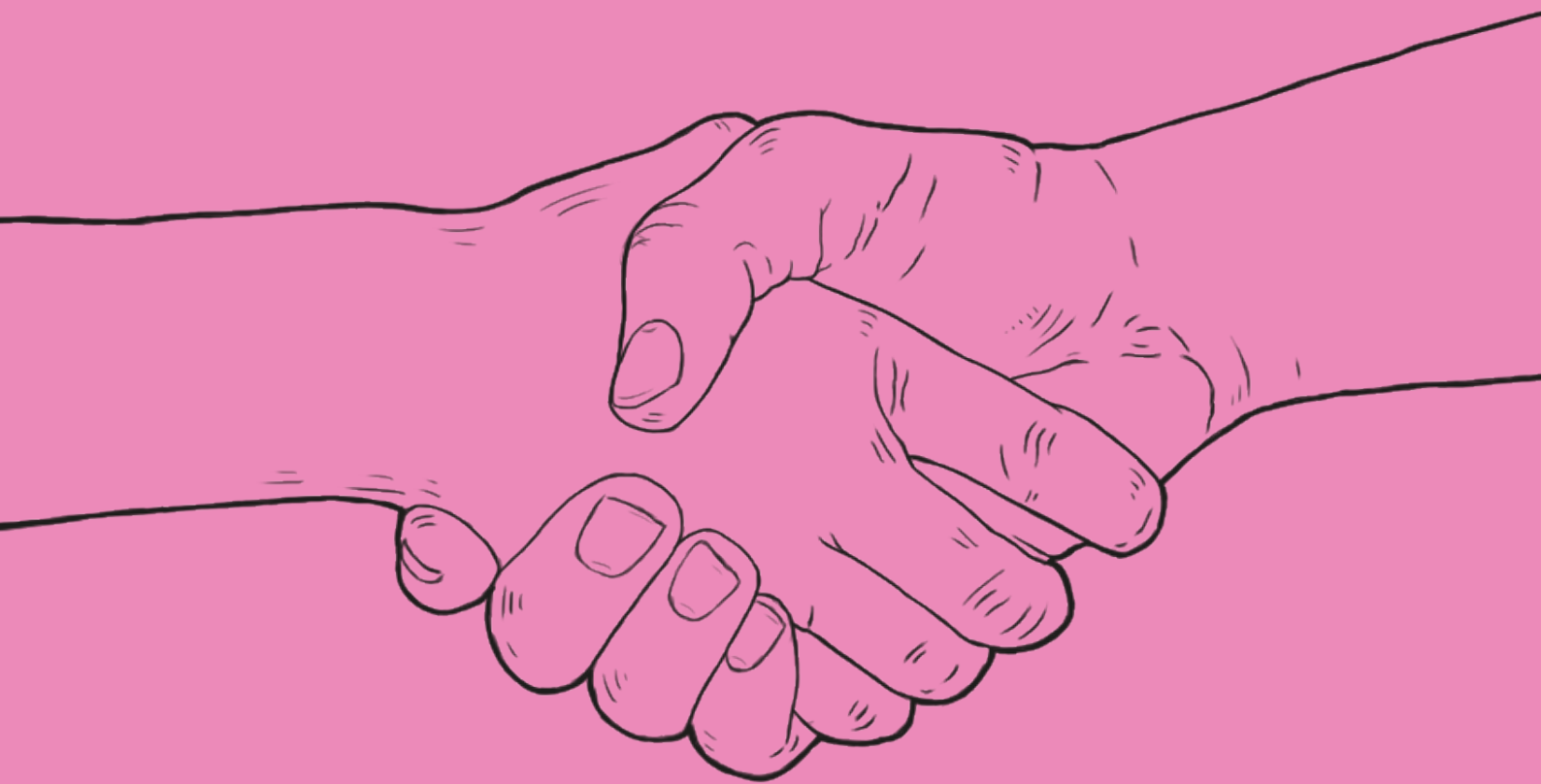
TILLGÄNGLIGHET

Handikappförbunden har beskrivit tillgänglighet utifrån fyra olika perspektiv. Fysisk tillgänglighet- inom och utomhus miljön ska vara tillgänglig för personer med nedsatt rörelse och orienteringsförmåga. Kommunikativ tillgänglighet – miljön ska vid behov kompletteras med hjälpmedel, exempelvis hörselslinga. Informativ tillgänglighet – medborgarna ska kunna ta del av information, exempelvis lättlästa texter. Psykosocial tillgänglighet – negativa attityder och ett bristande bemötande kan vara ett stort hinder.

I deras intressepolitiska definition av tillgänglighet framgår bland annat att tillgänglighet är en förutsättning för full delaktighet.

TVÄRSEKTORIELL

Det finns ingen entydig definition av vad tvärspektoriell betyder. Men begreppet används ofta när man beskriver ett samarbete som sker över verksamhetsgränser mellan olika aktörer men mot ett gemensamt mål.



Januari 2018

Författare: Anna Maris, Anna Morin och Anna-Karin Andersson

Grafisk form och illustration Jennifer Nystedt

Producerat av Ideell kulturallians

VILL DU VETA MER OM IKA?

Gå gärna in på vår webbplats www.ideellkultur.se.
Där kan du läsa mer om vilka vi är och hur du kan kontakta vårt kansli och vår styrelse.

Medlemmar är 20 rikstäckande kulturorganisationer,
varav tre är paraplyorganisationer.

Kulturorganisationer i samverkan (Ax) • Sveriges Hembygdsförbund
Studieförbundet Bilda • Bygdegårdarnas Riksförbund • Studieförbunden
Folkets Hus och Parker • Ibn Rushd Studieförbund • Konstfrämjandet • Våra Gårdar
Musikarrangörer i samverkan (MAIS) • Nykterhetsrörelsens Bildningsverksamhet (NBV)
Riksskådebanan • Riksteatern • Samarbetsorgan för etniska organisationer i Sverige (SIOS)
Studiefrämjandet • Studieförbundet SENSUS • Studieförbundet Vuxenskolan
Sverigefinska Riksförbundet • Arbetarnas Bildningsförbund (ABF)
Sveriges konstföreningar

På vår webbplats finns också information om våra regionala IKA, vad som
händer runtom i landet och hur du får kontakt med ett regionalt IKA nära dig.

IDEELL KULTURALLIANS FINNS OCKSÅ PÅ:

 [www.facebook.com / Ideellkulturallians](https://www.facebook.com/Ideellkulturallians)

 [@ ideellkulture](https://twitter.com/ideellkulture)


IDEELL
KULTURALLIANS

